

Voluntarily Returned or Forced to Return?: the Reasons for the Return Migration of Thai Workers from Japan

Shayanisawa Kulrattanamaneeporn
*Department of Sociology,
Faculty of Social Sciences, Srinakharinwirot University*

Abstract

This article is intended to provide one context of migration, the aspect of return migration on the part of Thai workers employed in Japan. The main issue concerns the reasons for their return—whether they returned voluntarily or were forced to return. Knowledge of this issue will enhance the understanding of the entire migration experience and will prove beneficial to the country of destination and involved organizations of migration populations. The researcher hopes to use the data as a guide to prepare returnees, and ensure better economic and social planning; and this information can bring more benefits to migrants, their families, communities, and both the origin and destination countries.

Keywords: migration, return migration, migrants, Thai workers, Japanese

* Corresponding author e-mail: saywithsk@yahoo.com

เต็มใจกลับหรือถูกบังคับ: เหตุผลการย้ายถิ่นกลับของแรงงานไทยจากญี่ปุ่น

ชญาณีสารี กุลรัตน์มณีพร
ภาควิชาสังคมวิทยา คณะสังคมศาสตร์ มหาวิทยาลัยศรีนครินทรวิโรฒ

บทคัดย่อ

บทความนี้มีวัตถุประสงค์เพื่อนำเสนอเนื้อหาเกี่ยวกับการย้ายถิ่น มุมมองการย้ายถิ่นกลับ พร้อมกันนี้ได้นำเสนอข้อมูลเกี่ยวกับคนไทยและแรงงานไทยในญี่ปุ่น อันนำไปสู่การศึกษาถึงเหตุผลของการย้ายถิ่นกลับของแรงงานไทยจากญี่ปุ่นว่าเป็นผลมาจากการความสมัครใจ (เต็มใจ) หรือจากการถูกบังคับ เพื่อเป็นข้อมูลที่ช่วยสร้างความรู้และความเข้าใจต่อการย้ายถิ่นอย่างสมบูรณ์และครบถ้วน เป็นประโยชน์ต่อประเทศต้นทางหรือหน่วยงานที่มีส่วนเกี่ยวข้องกับประชากรย้ายถิ่น โดยนำไปใช้เป็นแนวทางในการเตรียมการรองรับกลุ่มผู้ย้ายถิ่นกลับ วางแผนทางด้านเศรษฐกิจและสังคม และเป็นข้อมูลสำคัญที่จะทำให้การย้ายถิ่นเกิดประโยชน์ต่อผู้ย้ายถิ่นครอบครัว ชุมชน ประเทศต้นทางและประเทศปลายทาง

คำสำคัญ: การย้ายถิ่น, การย้ายถิ่นกลับ, ผู้ย้ายถิ่น, แรงงานไทย, ญี่ปุ่น

1. บทนำ

ในช่วงทศวรรษที่ผ่านมาการย้ายถิ่นข้ามชาติทั่วโลกมีสถิติที่เพิ่มสูงขึ้น ยิ่งไปกว่านั้นได้มีการคาดการณ์ว่าการย้ายถิ่นในภูมิภาคเอเชียจะมีแนวโน้มเพิ่มขึ้นและกลายเป็นประเด็นที่เกี่ยวข้องกับการพัฒนาทางเศรษฐกิจ สังคม ประชากร ผู้ย้ายถิ่น ครอบครัว ชุมชน ประเทศต้นทางและประเทศปลายทาง ดังนั้นการศึกษาเรื่องของการย้ายถิ่นจึงเป็นประโยชน์และมีความสำคัญอย่างยิ่ง

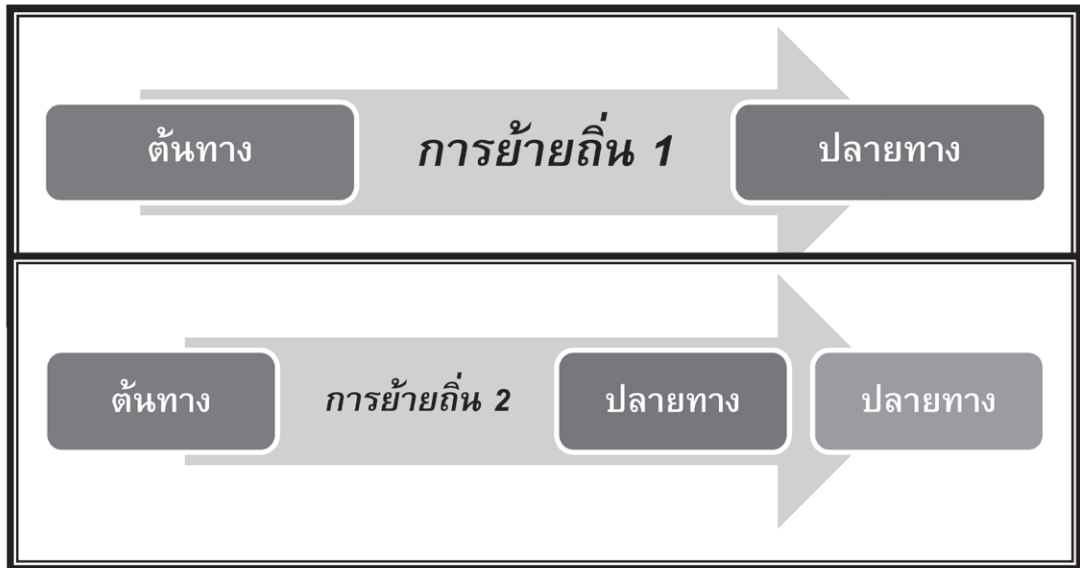
2. การย้ายถิ่น: เหตุการณ์สำคัญทางประชากรศาสตร์

ประชากรศาสตร์เป็นศาสตร์ที่มีการศึกษาเกี่ยวกับสถานะของประชากร คือ ขนาด โครงสร้าง หรือองค์ประกอบ และการกระจายตัวของประชากร รวมถึงศึกษาการเปลี่ยนแปลงของสถานะประชากรสำหรับ “การเกิด” “การตาย” และ “การย้ายถิ่น” จัดเป็น 3 เหตุการณ์ทางประชากรที่สำคัญ ทั้งนี้สืบเนื่องมาจากเหตุการณ์ทั้งสามก่อให้เกิดการเปลี่ยนแปลงขนาด โครงสร้าง และการกระจายตัวของประชากร ทว่าการย้ายถิ่นเป็นเหตุการณ์ที่แตกต่างไปจากการเกิดและการตาย นั่นก็เพราะเหตุผล 3 ประการ กล่าวคือ ประการที่หนึ่ง การเกิดและการตายเป็นเหตุการณ์ชีพ มีนิยามความหมายที่ชัดเจน ประการที่สอง การเกิดและการตายมีแบบแผนตายตัวและเกี่ยวข้องกับกระบวนการทางชีวภาพ ขณะที่การย้ายถิ่นเป็นการเคลื่อนย้ายเชิงพื้นที่จากพื้นที่หนึ่งสู่พื้นที่อีกแห่งหนึ่ง จากเหตุผลนี้จึงนำไปสู่ข้อแตกต่างประการสุดท้าย คือ การเกิดและการตายมีความเกี่ยวข้องกับพื้นที่เพียงหนึ่งแห่ง แต่การย้ายถิ่นมีความเกี่ยวข้องกับ

พื้นที่ 2 แห่ง ซึ่งก็คือพื้นที่ต้นทางที่ได้ย้ายถิ่นออกมาและพื้นที่ปลายทางที่ได้ย้ายถิ่นเข้าไป (เพ็ญพร ชีระสวัสดิ์, 2540)

นิยามของการย้ายถิ่นโดยสรุปแล้วจึงหมายถึง กระบวนการเคลื่อนย้ายของบุคคลหรือกลุ่มคนในลักษณะการย้ายที่อยู่จากพื้นที่ซึ่งเป็นถิ่นที่อยู่เดิมไปสู่พื้นที่ใหม่ในช่วงระยะเวลาหนึ่งหรือมีการเคลื่อนย้ายของบุคคลอย่างถาวร เมื่อจำแนกประเภทการย้ายถิ่นในด้านภูมิศาสตร์นั้น สามารถแบ่งเป็น 2 ประเภท คือการย้ายถิ่นภายในประเทศและการย้ายถิ่นระหว่างประเทศหรือการย้ายถิ่นข้ามชาติ (พัชรราวลัย วงศ์บุญสิน, 2552)

ลักษณะของการย้ายถิ่นอาจแบ่งได้เป็น 2 ลักษณะ (รูปที่ 1) คือ ย้ายจากพื้นที่หนึ่งหรือพื้นที่ต้นทางสู่พื้นที่ใหม่หรือพื้นที่ปลายทาง ในอีกลักษณะคือย้ายจากพื้นที่หนึ่งสู่อีกพื้นที่แล้วจากนั้นอาจย้ายถิ่นต่อไปยังพื้นที่ใหม่อีก หากพื้นที่ปลายทางมีการย้ายถิ่นเข้าของแรงงานมีฝีมือ ประเทศปลายทางนั้นจะได้รับผลดีและประโยชน์จากการย้ายถิ่น ส่วนประเทศที่แรงงานย้ายถิ่นออกเป็นฝ่ายที่เสียเปรียบ หรือที่เราเรียกว่า “สมองไหล” (Brain Drain) สำหรับเหตุผลของการย้ายถิ่นอาจแบ่งเป็น 2 ประเภทใหญ่ๆ คือ การย้ายถิ่นด้วยความสมัครใจ (Voluntary Migration) และไม่สมัครใจ (Non-voluntary Migration) ซึ่งส่วนใหญ่เป็นผลมาจากปัจจัยด้านเศรษฐกิจ รองลงมาคือ ปัจจัยทางด้านสังคม ทั้งนี้เนื่องมาจากผู้ย้ายถิ่นมีความต้องการยกระดับฐานะทางเศรษฐกิจและต้องการให้ชีวิตมีความเป็นอยู่ที่ดีขึ้น (พัชรราวลัย วงศ์บุญสิน, 2554; Ravenstein E.G., 1885 และ Todaro, Michael P., 1980)



รูปที่ 1 ลักษณะการย้ายถิ่น

ที่มา: ผู้เขียน

เมื่อเป็นเช่นนี้ทำให้เกิดมุมมองและความคิดเห็นต่อการย้ายถิ่นที่ประสบความสำเร็จว่าเป็นสิ่งที่ทำให้ชีวิตดีขึ้น (รูปที่ 2) อันเนื่องมาจากสถานภาพทางเศรษฐกิจและสังคมของผู้ย้ายถิ่นและครอบครัวดีขึ้น ได้แก่ มีเงินส่งกลับ การไม่มีหนี้สิน มีหลักทรัพย์และทรัพย์สินต่างๆ เช่น ที่ดิน สิ่งปลูกสร้าง มีการลงทุนทำธุรกิจ ลูกหลานของผู้ย้ายถิ่นได้รับการศึกษามากขึ้น หรือแม้แต่การแต่งงานกับคนในพื้นที่ปลายทาง (การแต่งงานข้ามชาติ ถือเป็นประเด็นที่มีความเกี่ยวข้องกับการย้ายถิ่น และเป็นปัจจัยสำคัญที่ทำให้ผู้ย้ายถิ่นอย่างผิดกฎหมายสามารถอยู่อาศัยได้อย่างถูกกฎหมาย) (Kulrattanamaneeporn S., 2011)

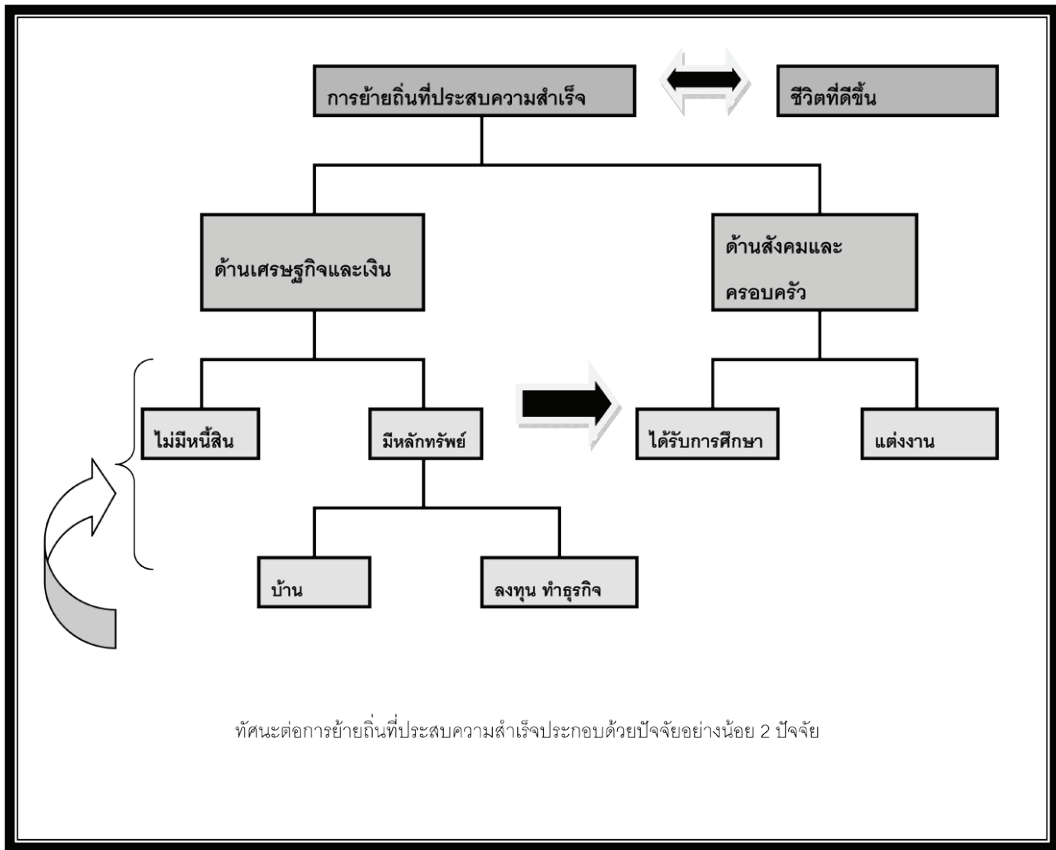
3. มุมมองการย้ายถิ่นกลับ

จุดสิ้นสุดของการย้ายถิ่นคงจะไม่ได้หยุดอยู่ที่พื้นที่ปลายทางเพียงอย่างเดียว แต่ในความเป็นจริงแล้ว มีเหตุการณ์ที่ต่อเนื่องจากการย้ายถิ่นจากพื้นที่ต้นทาง

ไปยังพื้นที่ใหม่ปลายทางและกลับมายังพื้นที่ต้นทางอีกครั้ง ซึ่งเรียกว่า “การย้ายถิ่นกลับ”

การย้ายถิ่นกลับ หมายถึง กระบวนการเคลื่อนย้ายของบุคคลหรือกลุ่มคนในลักษณะการย้ายที่อยู่จากพื้นที่ซึ่งเป็นถิ่นที่เคยย้ายถิ่น กลับสู่ถิ่นที่เคยอยู่เดิมหรือบ้านเกิด หากเปรียบเทียบการย้ายถิ่นของประชากรมนุษย์กับการอพยพย้ายถิ่นของสัตว์ต่างๆ สุดท้ายแล้ว ต่างกลับคืนสู่รังหรือบ้านที่เคยจากมานั่นเอง

การย้ายถิ่นเป็นปัจจัยหนึ่งที่สามารถเพิ่มทุนมนุษย์ (พัชรราวลัย วงศ์บุญสิน, 2552) ดังนั้นผู้ที่ย้ายถิ่นกลับมาจึงถือเป็นบุคคลที่มีความรู้ความสามารถและมีประสบการณ์ที่เพิ่มมากขึ้น จากการได้เห็นและเรียนรู้การทำงานในสถานที่ที่ได้ย้ายถิ่นไป และเมื่อย้ายถิ่นกลับมายังบ้านเกิด กลุ่มคนเหล่านี้สามารถเป็นผู้นำความรู้ที่ได้มาพัฒนาสังคม ซึ่งเป็นแนวคิดที่เรียกว่า “Brain Circulation” (The World Bank, 2011)



รูปที่ 2 ความคิดเห็นของผู้ย้ายถิ่นต่อการย้ายถิ่นที่ประสบความสำเร็จ

ที่มา: ดัดแปลงจาก Kulrattanamaneeporn S., 2011

ทฤษฎีเศรษฐศาสตร์แนวใหม่ที่ว่าด้วยการย้ายถิ่น ของ Oded Stark ได้กล่าวถึงการย้ายถิ่นกลับอย่างน่าสนใจว่า การย้ายถิ่นกลับเป็นการสะท้อนถึงการประสบความสำเร็จในการย้ายถิ่น ยิ่งไปกว่านั้น การย้ายถิ่นกลับถือเป็นขั้นตอนสุดท้ายของการย้ายถิ่น (อ้างในพัชรราวดี วงศ์บุญสิน, 2552 และ Stark O., 1991)

งานวิจัยที่เกี่ยวข้องกับการย้ายถิ่นกลับ พบว่าการย้ายถิ่นกลับส่งผลทั้งในด้านบวกและด้านลบต่อผู้ย้ายถิ่น ครอบครัว และชุมชน กล่าวคือ ผู้ย้ายถิ่นเป็นผู้ที่ทำให้ฐานะทางเศรษฐกิจของครัวเรือนดีขึ้น ผู้ย้ายถิ่นกลับได้นำความรู้ ประสบการณ์ต่างๆ ที่

ได้รับการย้ายถิ่นมาใช้ในการแสดงบทบาทต่างๆ ในชุมชน ก่อให้เกิดการเปลี่ยนแปลงในชุมชนมากขึ้น (Kulrattanamaneeporn S., 2011; Mutsui T., 2009; กิตติพงศ์ พูนชอบ, 2551; กัญฉิกา อังสุรนสมบัติ, 2550; Chantavanich S. and et. al., 1992 และ กนก ไตสุรัตน์ และปรีชา อุยตระกูล, 2528;)

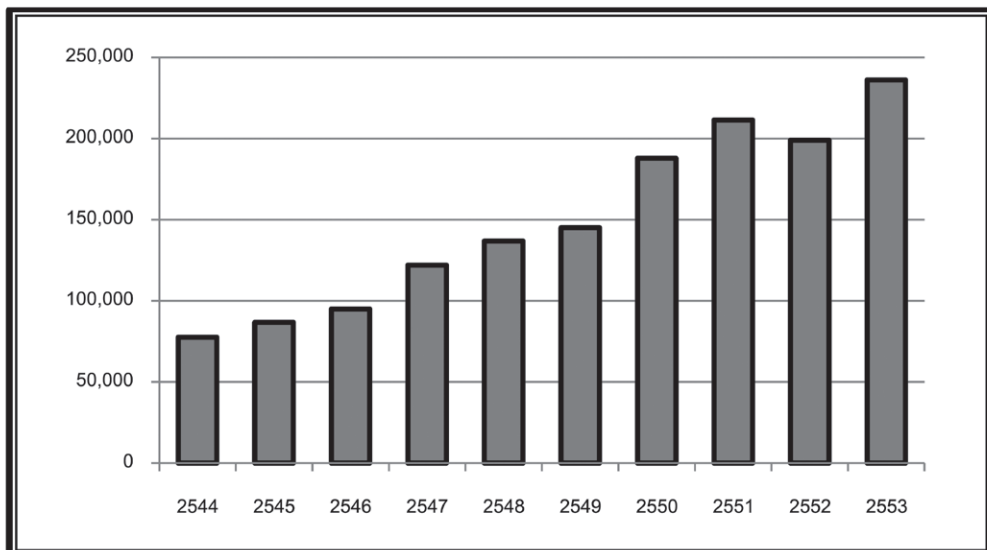
4. จำนวนคนไทยและแรงงานไทยในญี่ปุ่น

ประเทศญี่ปุ่นถือเป็นประเทศปลายทางแห่งหนึ่งที่มีผู้ย้ายถิ่นข้ามชาติหลายประเทศอยากเข้าไปเป็นแรงงาน สาเหตุที่ทำให้แรงงานต่างชาติต้องการ

เดินทางเข้าประเทศญี่ปุ่น อาจสืบเนื่องมาจากความต้องการแรงงานในประเทศนี้ และค่าตอบแทนที่สูงกว่าการทำงานในของตนและสูงกว่าการเป็นแรงงานในประเทศปลายทางอื่นๆ เป็นต้น ทว่าประเทศญี่ปุ่นได้มีนโยบายด้านการเปิดรับแรงงานต่างชาติอย่างจำกัด โดยเปิดรับเฉพาะผู้ประกอบการวิชาชีพและแรงงานฝีมือเท่านั้น ทั้งนี้เนื่องมาจากญี่ปุ่นเกรงว่าการเปิดรับแรงงานต่างชาติอย่างเสรีนั้นจะก่อให้เกิดผลกระทบต่อสังคมและเศรษฐกิจ โดยอาจส่งผลกระทบต่ออัตราการว่างงานของญี่ปุ่นให้สูงมากขึ้นกว่าเดิม รวมถึงยังมีปัญหาคนต่างชาติที่ก่อคดีอาชญากรรมรุนแรงหลายคดี ดังนั้นประเทศญี่ปุ่นจึงใช้ความระมัดระวังในการรับแรงงานต่างชาติอย่างมาก (กรมการจัดหางาน, 2553) ด้วยเหตุผลและนโยบายเหล่านี้จึงทำให้แรงงานต่างชาติที่ต้องการทำงานในประเทศญี่ปุ่นกลายเป็นกลุ่มแรงงานข้ามชาติที่ผิดกฎหมายหรือเสี่ยงกฎหมาย ซึ่งหมายถึงแรงงานที่ลักลอบเข้าเมืองเพื่อมาทำงาน หรืออาจเป็นผู้ที่เดินทางเข้าเมืองโดยถูกต้องตามกฎหมายแต่ทำงานโดยไม่ได้รับอนุญาต รวมถึงผู้ที่อยู่เกินเวลาที่กำหนดไว้ในวีซ่าหรือตามกฎหมาย (กฤตยา อาชวนิจกุล

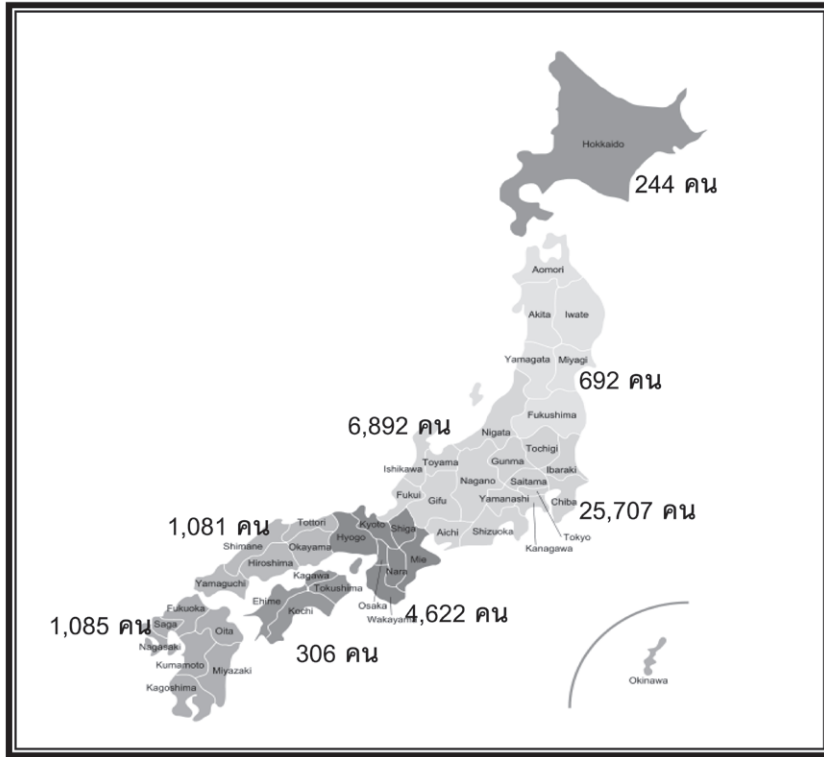
และคณะ, 2540) ในด้านของประเทศปลายทางอย่างประเทศญี่ปุ่นเองได้มีความพยายามลดจำนวนคนต่างชาติในญี่ปุ่นที่ลักลอบทำงานอย่างผิดกฎหมาย โดยมีการออกเป็นมาตรการที่เข้มงวดในการเข้าเมือง และมีบทลงโทษที่ชัดเจน

จากข้อมูล ณ วันที่ 1 มกราคม 2552 ของกรมตรวจคนเข้าเมือง กระทรวงยุติธรรม ประเทศญี่ปุ่น รายงานว่าในช่วงปีที่ผ่านมามีคนต่างชาติที่อยู่เกินกำหนด (Overstay) ในประเทศญี่ปุ่น ทั้งหมด 113,072 คน เป็นชาย 58,411 คน (ร้อยละ 51.7) และหญิง 54,611 คน (ร้อยละ 48.3) เมื่อจำแนกตามสัญชาติหรือประเทศที่เข้ามา พบว่าเป็นสัญชาติเกาหลีใต้มากที่สุด (ร้อยละ 21.4) รองลงมาคือ จีน (ร้อยละ 16.3) ฟิลิปปินส์ (ร้อยละ 15.3) และไทย (ร้อยละ 5.3) ตามลำดับ สำหรับคนไทยที่อยู่เกินกำหนดมีจำนวน 6,023 คน เป็นชาย 2,092 คน (ลดลงร้อยละ 20.3) และหญิง 3,931 คน (ลดลงร้อยละ 16.1) ตามลำดับ ซึ่งลดลงจากปีก่อนหน้า 1,291 คน หรือลดลงร้อยละ 17.7 (ไทย ซีอีโอ โตะเกียว, 2554)



รูปที่ 3 จำนวนคนไทยที่เดินทางเข้าประเทศญี่ปุ่น ปี พ.ศ. 2544-2553

ที่มา: Official Statistics of Japan, Ministry of Internal Affairs and Communications, 2011



รูปที่ 4 จำนวนคนไทยในญี่ปุ่น ปี พ.ศ. 2554 (ข้อมูลถึงวันที่ 27 กันยายน 2554)

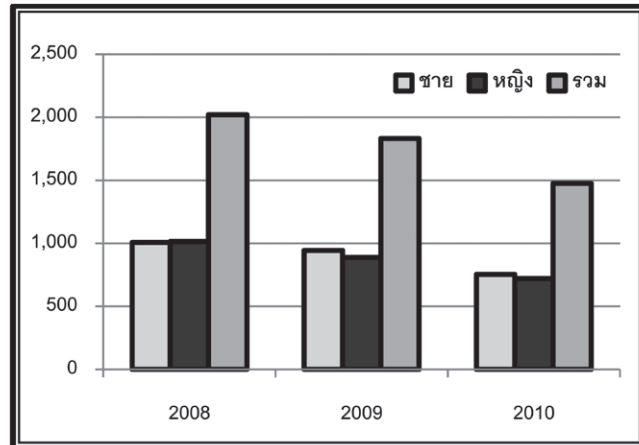
ที่มา: สถานเอกอัครราชทูตไทย ณ กรุงโตเกียว และ Wikipedia, 2555

เมื่อพิจารณาข้อมูล รูปที่ 3 แสดงจำนวนคนไทยที่เดินทางเข้าประเทศญี่ปุ่น ตั้งแต่ ปี พ.ศ. 2544 ถึง ปี พ.ศ. 2553 พบว่ามีแนวโน้มที่เพิ่มขึ้น ปัจจุบันในประเทศญี่ปุ่นมีคนไทยอยู่อาศัยทั้งสิ้น 40,957 คน (รูปที่ 4) ข้อมูลนี้เป็นข้อมูลจากการรวบรวมของสถานเอกอัครราชทูตไทยในกรุงโตเกียว ประเทศญี่ปุ่น ซึ่งอาจมีจำนวนน้อยกว่าในความเป็นจริงอยู่หลายเท่า การใช้ชีวิตและการทำงานของแรงงานไทยที่ผิดกฎหมาย ต้องอยู่และทำงานในรูปแบบ "3K" (Kitsui Kitanai Kiken) ซึ่งหมายถึง งานหนัก งานสกปรก งานอันตราย และส่วนใหญ่ถูกตีตราว่าเป็นแรงงานที่ผิดกฎหมาย (กลุ่มเวลาวารี, 2554)

5. การย้ายถิ่นกลับของแรงงานไทย: เติมใจกลับหรือถูกบังคับ

ส่วนใหญ่ข้อมูลการย้ายถิ่นกลับของแรงงานไทยจากญี่ปุ่นมีเพียงข้อมูลที่แสดงเป็นตัวเลข สำหรับข้อมูลที่แสดงถึงองค์ประกอบอื่นๆ เช่น อายุ เพศ การศึกษา ศาสนา สถานที่อยู่อาศัย สถานภาพสมรส อาชีพ และรายได้ของผู้ย้ายถิ่นกลับนั้นยังไม่มีหลักฐานที่แน่ชัด มีเพียงงานวิจัยบางชิ้นเท่านั้น (Kulrat-tanamaneeporn S., 2011; Mutsui T., 2009 และ กัณณิกา อังศุชนสมบัติ, 2550)

ในช่วงระหว่างปี พ.ศ. 2543 ถึง ปี พ.ศ. 2546 ได้มีการส่งคนไทยกลับประเทศ ปีละมากกว่า 2,000 คน (Chantavanich S. and et. al., 2001)



รูปที่ 5 จำนวนคนไทยที่ถูกส่งตัวกลับจากประเทศญี่ปุ่น ปี พ.ศ. 2551-2553

ที่มา: สถานเอกอัครราชทูตไทย ณ กรุงโตเกียว, 2554

สำหรับในปี พ.ศ. 2551-2553 พบว่ามี จำนวน 2,020 คน, 1,832 คน และ 1,475 คน ตามลำดับ (รูปที่ 5) อนึ่งการสร้างมาตรการระบบส่งตัวกลับของประเทศญี่ปุ่นมีส่วนสนับสนุนให้การย้ายถิ่นกลับง่ายมากขึ้น โดยคนต่างชาติที่อาศัยอยู่ในประเทศญี่ปุ่นเกินกำหนดระยะเวลาที่ได้รับอนุญาต สามารถเดินทางกลับประเทศของตนได้ด้วยความสมัครใจ ทั้งนี้จะต้องมีคุณสมบัติ ดังนี้ คือ 1) มีความสมัครใจและตั้งใจเดินทางกลับประเทศทันที 2) ไม่มีความผิดอื่นใดที่ทำให้ถูกเนรเทศ นอกจากข้อหาอาศัยอยู่ในประเทศญี่ปุ่นเกินกำหนดระยะเวลาที่ได้รับอนุญาต 3) ไม่มีประวัติถูกลงโทษในคดีความผิดกับสิทธิในทรัพย์สิน หรือถูกจำคุกในข้อหาข้อโกงทรัพย์สิน หรืออาชญากรรมใดๆ หลังเดินทางเข้าญี่ปุ่น 4) ไม่เคยมีประวัติถูกเนรเทศ หรือเดินทางออกจากญี่ปุ่นโดยคำสั่งให้ออกนอกประเทศ 5) ตัดสินใจได้แน่นอนว่าสามารถเดินทางออกจากญี่ปุ่นทันที ซึ่งกระบวนการที่ต้องดำเนินการคือ เดินทางไปมอบตัว ณ สำนักงานตรวจคนเข้าเมือง และเดินทางกลับประเทศทันที (กระทรวงการต่างประเทศ, 2555)

โดยรวมแล้วเหตุผลของการย้ายถิ่นกลับของแรงงานไทยจากญี่ปุ่นมีหลายเหตุผล เช่น แรงงานได้ทำงานและมีเงินเก็บมากเพียงพอ มีหลักทรัพย์ ที่บ้าน ที่ดิน มีการเตรียมการทำธุรกิจไว้ที่เมืองไทยแล้ว การมีคนรัก มีแฟนเป็นคนญี่ปุ่นก็เป็นเหตุผลที่ทำให้แรงงานย้ายถิ่นกลับเช่นกัน นอกจากนี้แล้วการมีปัญหาด้านสุขภาพ ความเจ็บป่วยด้วยโรคต่างๆ หรือการประสบอุบัติเหตุ ความเบื่อหน่ายกับการที่ต้องทำงานหนัก ความยุ่งยากและลำบากในการใช้ชีวิตในญี่ปุ่น ความต้องการพักผ่อน รวมถึงการจับกุมตัวแรงงานที่อาศัยเกินกำหนดระยะเวลาจากเจ้าหน้าที่ตำรวจตรวจคนเข้าเมือง การกระทำความผิดจากผู้ย้ายถิ่น เช่น การทำผิดกฎจราจร การทะเลาะวิวาท เป็นต้น การถูกกักกันแกล้งจากคนรู้จัก เช่น แข็งให้เจ้าหน้าที่มาจับ หรือการที่ผู้ย้ายถิ่นมีลูกที่เกิดในประเทศญี่ปุ่น แล้วต้องการให้ลูกได้เข้าเรียนในประเทศไทย การถูกหลอกให้เข้ามาประเทศญี่ปุ่นเพื่อการค้ามนุษย์ การค้าประเวณี เป็นต้น (Kulrattanamaneeporn S., 2011: Mutsui T., 2009 และ กัณณิกา อังสุรนสมบัติ, 2550) และการเกิดขึ้นของภัยพิบัติ จนทำให้ผู้ย้ายถิ่นเกิดความหวาด

กลัวและไม่ต้องการที่จะอยู่ในประเทศญี่ปุ่นแล้ว ล้วนแต่เป็นสาเหตุที่ทำให้แรงงานไทยจำเป็นต้องย้ายถิ่นกลับ

เหตุผลของการย้ายถิ่นกลับนั้นสามารถแบ่งเป็น 2 ประเภทใหญ่ เช่นเดียวกับการย้ายถิ่นไปคือ การย้ายถิ่นกลับด้วยความสมัครใจ (Voluntary Return Migration) และไม่สมัครใจ (Non-voluntary Return Migration หรือ Forced Return Migration)

การย้ายถิ่นกลับด้วยความสมัครใจ หมายถึง การเคลื่อนย้ายบุคคลหรือกลุ่มคนจากพื้นที่ซึ่งเป็นที่ซึ่งเคยย้ายถิ่นกลับสู่ถิ่นที่เคยอยู่เดิมหรือบ้านเกิดด้วยความสมัครใจ อยากรับด้วยตนเอง ไม่มีการถูกบังคับ ส่วนการย้ายถิ่นกลับแบบไม่สมัครใจ มีลักษณะตรงกันข้ามกับการย้ายถิ่นกลับด้วยความสมัครใจ ซึ่งอาจมีการบังคับ ผลักดัน ขับไล่ ให้ออกจากพื้นที่นั้นๆ รวมถึงการถูกส่งตัวกลับประเทศทั้งที่ตนเองไม่มีความต้องการกลับ เป็นต้น

เหตุผลของการย้ายถิ่นกลับของแรงงานไทยในประเทศญี่ปุ่น มีเหตุผลที่แตกต่างกันไป แต่หากให้จัดเป็นประเภทตามความสมัครใจและการถูกบังคับ จะพบว่าเป็นไปดังตารางสรุปด้านล่างเกี่ยวกับเหตุผลของการย้ายถิ่นกลับของแรงงานไทยจากญี่ปุ่น ทั้งนี้เหตุผลส่วนใหญ่ของการย้ายถิ่นกลับแบบสมัครใจจะเกิดขึ้นต่อเมื่อผู้ย้ายถิ่นประสบความสำเร็จในการย้ายถิ่นแล้วคือมีฐานะทางเศรษฐกิจและชีวิตที่ดีขึ้น มีเงิน มีหลักทรัพย์ มีคนรักหรือมีแฟนเป็นคนที่ญี่ปุ่น ซึ่งเป็นไปตามทฤษฎีเศรษฐศาสตร์แนวใหม่ที่ว่าด้วยการย้ายถิ่น ในกรณีของการถูกหลอกเพื่อให้มาทำงานค้าประเวณีที่ญี่ปุ่นนั้น ผู้ย้ายถิ่นกลับมีความต้องการที่จะกลับอย่างเต็มใจเช่นกัน อีกเหตุผลหนึ่งที่เป็นปัจจัยสำคัญที่ทำให้ผู้ย้ายถิ่นกลับมีความต้องการกลับสู่ถิ่นฐานอย่างสมัครใจคือ “อายุ” สาเหตุเพราะผู้ย้ายถิ่นอายุมาก บางรายเดินทางย้ายถิ่นไปเป็นแรงงานในประเทศญี่ปุ่นตั้งแต่อายุประมาณ 40 ปี และได้อาศัยอยู่ญี่ปุ่นมานานกว่า 20 ปี จึงอยากเกษียณตนเองและอยากรับกลับบ้านเพื่อพักผ่อน เป็นต้น

ตารางที่ 1 สรุปเหตุผลของการย้ายถิ่นกลับของแรงงานไทยจากญี่ปุ่น

เหตุผลการย้ายถิ่นกลับ	
แบบสมัครใจ	แบบถูกบังคับ
<p>1. ต้องการกลับเอง</p> <ul style="list-style-type: none"> - ประสบความสำเร็จในการย้ายถิ่น มีเงินมากพอฐานะทางเศรษฐกิจดีขึ้น - ถูกล่อลวงให้ย้ายถิ่นเพื่อมาค้าประเวณีและสามารถหนีออกมาได้ - อยากพักผ่อน - อายุมากแล้ว <p>2. บุคคลอื่น ๆ</p> <ul style="list-style-type: none"> - พบรัก มีคนรัก มีแฟน <p>3. สัญญาจ้าง</p> <ul style="list-style-type: none"> - เงื่อนไขของสัญญาจ้าง 	<p>1. จากสภาพร่างกายตนเอง</p> <ul style="list-style-type: none"> - สุขภาพร่างกายไม่ดี เจ็บป่วย - ประสบอุบัติเหตุ - ความเบื่อ <p>2. จากบุคคลอื่น</p> <ul style="list-style-type: none"> - ถูกเจ้าหน้าที่จับ - กระทำความผิด - ถูกกั้นแกล้ง - มีลูกเกิดในญี่ปุ่น <p>3. จากสภาพแวดล้อม</p> <ul style="list-style-type: none"> - ภัยพิบัติ

ทว่าการย้ายถิ่นกลับที่มีสาเหตุมาจากการถูกบังคับให้กลับทั้ง ๆ ที่ผู้ย้ายถิ่นไม่ประสงค์เดินทางกลับนั้นคือการย้ายถิ่นกลับแบบถูกบังคับ ซึ่งมีทั้งแบบที่ถูกบังคับจากร่างกายของตนเองที่มีปัญหาด้านสุขภาพเจ็บป่วย หรือประสบอุบัติเหตุ ซึ่งเป็นอุปสรรคในการทำงานและการดำรงชีวิต การถูกบังคับให้ต้องกลับอีกรูปแบบหนึ่งคือ ถูกบังคับจากบุคคลอื่น อันได้แก่มาตรการที่เข้มงวดของญี่ปุ่นที่มีการจับกุมตัวผู้ที่อาศัยอยู่ในญี่ปุ่นเกินกำหนดระยะเวลา หรือมีการกระทำความผิดจากผู้ย้ายถิ่น การถูกกักขังหลังจากคนรู้จัก หรือความต้องการให้ลูกได้เข้าเรียนในประเทศไทย อีกประเด็นหนึ่งที่น่าสนใจเกี่ยวกับเหตุผลของการย้ายถิ่นแบบถูกบังคับ คือ เกิดมาจากสภาพแวดล้อมที่ไม่เอื้ออำนวย การเกิดขึ้นของภัยพิบัติ จนทำให้ผู้ย้ายถิ่นเกิดความหวาดกลัว และไม่ต้องการที่จะอยู่ในประเทศญี่ปุ่นแล้ว

แล้วเหตุผลส่วนใหญ่ของผู้ที่ย้ายถิ่นกลับเป็นแบบใดกันแน่ เมื่อพิจารณาจากข้อมูลพบว่า สิ่งที่ทำให้ผู้ย้ายถิ่นกลับสะท้อนความคิดเห็นว่า เหตุผลที่ทำให้ตนเองต้องย้ายถิ่นกลับแบบถูกบังคับนั้น เนื่องจากไม่สามารถที่จะทำงานเก็บเงินต่อไปได้ หากจะกล่าวในรายละเอียด พบว่าส่วนหนึ่งของแรงงานไทยที่อยู่ในญี่ปุ่นมีแผนการกลับและความคาดหวังที่จะกลับสู่ถิ่นฐานเดิมแล้ว แต่ในเมื่อไม่มีเหตุหรือปัจจัยให้ต้องกลับจึงทำงานและเป็นแรงงานในญี่ปุ่นไปเรื่อย ๆ สิ่งนี้จะสะท้อนให้เห็นว่าแรงงานไทยมีการเตรียมตัวกลับเป็นอย่างดี และเมื่อถูกจับกุมตัวจากเจ้าหน้าที่ แรงงานก็พร้อมที่จะกลับสู่ประเทศไทย

ในหลายๆ เหตุผลของการต้องกลับแบบถูกบังคับนั้น เมื่อพิจารณาอย่างละเอียด พบว่าหลายๆ เหตุผลก่อให้เกิดผลดีต่อตัวผู้ย้ายถิ่นเอง เช่น ได้กลับมาเข้ารับการรักษาพยาบาล ในส่วนของผู้ย้ายถิ่นที่มีลูกที่เกิดในญี่ปุ่น สามารถกลับสู่ประเทศเพื่อให้ลูกได้รับการศึกษา หรือแม้แต่เหตุผลที่ผู้ย้ายถิ่น

กลับต้องการกลับมาใช้ชีวิตร่วมกันในครอบครัว อยากรักษาชีวิต เนื่องจากได้ประสบกับเหตุการณ์ภัยพิบัติ เป็นต้น หากจะว่าไปแล้วเหตุผลของการย้ายถิ่นกลับแบบถูกบังคับ อาจมีส่วนของความสมัครใจร่วมด้วย ดังนั้นเหตุผลของการย้ายถิ่นกลับส่วนใหญ่ควรมาจากเหตุผลของความสมัครใจหรือเต็มใจที่จะกลับนั่นเอง

เมื่อภายหลังจากการกลับมาสู่ประเทศต้นทางแล้ว ผู้ย้ายถิ่นกลับมีวิถีชีวิตอย่างไร การนำความรู้ประสบการณ์ที่ได้รับจากการย้ายถิ่นมาถ่ายทอดแก่ชุมชนและสังคมอย่างไร ประเด็นต่างๆ เหล่านี้เป็นข้อมูลที่ที่น่าสนใจศึกษาอันก่อให้เกิดการศึกษาด้านการย้ายถิ่นอย่างสมบูรณ์และครบถ้วน เพื่อประโยชน์ต่อประเทศต้นทางหรือหน่วยงานที่มีส่วนเกี่ยวข้องกับประชากรย้ายถิ่น โดยนำไปใช้เป็นแนวทางในการเตรียมการรองรับกลุ่มผู้ย้ายถิ่นกลับ วางแผนทางด้านเศรษฐกิจและสังคม และเป็นข้อมูลสำคัญที่จะทำให้การย้ายถิ่นเกิดประโยชน์ต่อทุกฝ่ายที่เกี่ยวข้อง

6. สรุปและข้อเสนอแนะ

การย้ายถิ่นยังคงเป็นอีกหนึ่งปรากฏการณ์ที่เกิดขึ้นในสังคมไทยและมีความเกี่ยวข้องกับสังคมอื่นๆ มุมมองการศึกษาที่เกี่ยวกับการย้ายถิ่นนั้นมีค่อนข้างหลากหลาย นับตั้งแต่กระบวนการย้ายถิ่น ซึ่งได้ตั้งแต่การย้ายถิ่นไปและการย้ายถิ่นกลับมา เหตุผลหรือปัจจัยที่มีต่อการย้ายถิ่น รวมไปถึงผลกระทบจากการย้ายถิ่นที่มีต่อผู้ย้ายถิ่น ครอบครัว ชุมชน และสังคมทั้งพื้นที่ต้นทางและปลายทาง

ในปี พ.ศ. 2551 มีคนไทยอยู่เกินกำหนดในประเทศญี่ปุ่น ถึงกว่า 6,000 คน ซึ่งเป็นผู้หญิงมากกว่าผู้ชายเกือบ 2 เท่า ประเด็นการย้ายถิ่นของเพศหญิงจึงควรที่มึการศึกษาอย่างจริงจัง เนื่องจากงานศึกษาหลายงานที่พบว่า ผู้หญิงที่เป็นแรงงานย้ายถิ่นส่วนใหญ่คือ เสาหลักของครอบครัวและเป็นบุคคลสำคัญในการเลี้ยงดูครอบครัว

ในช่วงระยะเวลากว่า 10 ปีที่ผ่านมา มีคนไทยถูกส่งตัวกลับมาจากญี่ปุ่น ปีละประมาณ 2,000 คน เหตุผลที่ผู้ย้ายถิ่นกลับมีทั้งแบบสมัครใจและถูกบังคับ สิ่งที่น่าจะเป็นเหตุผลหลักสำคัญขึ้นอยู่กับความสำเร็จในการย้ายถิ่น ความต้องการในการทำงาน และอายุของผู้ย้ายถิ่น หากผู้ย้ายถิ่นกลับประสบความสำเร็จในการย้ายถิ่นส่วนใหญ่ไม่มีความต้องการที่จะทำงาน ขณะที่กลุ่มที่ไม่ประสบความสำเร็จในการย้ายถิ่นกลับมีความต้องการที่จะทำงาน ในกรณีของปัจจัยด้านอายุจะพบว่า ส่วนใหญ่ผู้ย้ายถิ่นคือกลุ่มคนใช้แรงงาน ด้วยลักษณะงานและความสามารถในการทำงานมีแนวโน้มความแปรผกผันกับอายุ กล่าวคือ เมื่ออายุมากขึ้นความสามารถในการทำงานจะลดลง อย่างไรก็ตามก็ตีกลุ่มผู้ย้ายถิ่นกลับเหล่านี้ถือเป็นกลุ่มที่มีความน่าสนใจและมีความสำคัญต่อชุมชนในการถ่ายทอดประสบการณ์ ความรู้ต่างๆ ที่ได้รับจากการย้ายถิ่นไปยังประเทศที่มีความเจริญก้าวหน้าในหลายๆ ด้านมากกว่าประเทศไทย ดังนั้นเราจึงควรมีการศึกษาและวิจัย เพื่อที่จะหาแนวทางในการวางแผนนโยบายด้านการย้ายถิ่นให้มีความปลอดภัยและมีการเตรียมแผนการรองรับผู้ย้ายถิ่นกลับ ทั้งในด้านการทำงาน ชีวิตความเป็นอยู่ เป็นต้น เพราะในท้ายที่สุดแล้วผู้ย้ายถิ่นก็ยังจะต้องกลับสู่ถิ่นฐานบ้านเกิดของตนเอง

คำขอขอบคุณ

บทความนี้ได้รับทุนสนับสนุนจากงบประมาณเงินรายได้ คณะสังคมศาสตร์ มหาวิทยาลัยศรีนครินทรวิโรฒ ประจำปีงบประมาณ 2554

References

- กนก ไตสุรัตน์ และปรีชา อุยตระกูล. (2528). *ผลกระทบทายหลังการเดินทางกลับจากทำงานของแรงงานไทยในตะวันออกกลาง*. กรุงเทพฯ: เจ้าพระยาการพิมพ์.
- กรมการจัดหางาน กระทรวงแรงงาน. (2553). สถิติคนงานไทย. Retrieved from <http://www.overseas.doe.go.th>.
- กระทรวงการต่างประเทศ. (2555). บริการประชาชน ประกาศ การแก้ไขกฎหมายควบคุมคนเข้าเมืองและผู้อพยพของญี่ปุ่น. Retrieved from <http://www.mfa.go.th/web/500.php>.
- กฤตยา อาชวนิจกุลและคณะ. (2540). *บทสังเคราะห์สถานการณ์คนข้ามชาติและทางเลือคนโยบายการนำเข้าแรงงานข้ามชาติของประเทศไทย*. นครปฐม: สถาบันวิจัยประชากรและสังคม มหาวิทยาลัยมหิดล.
- กลุ่มเวลาวารี (แปล). (2554). *กฎหมายควบคุมคนเข้าเมืองฉบับใหม่ สำหรับผู้พำนักระยะกลางและระยะยาว Q & A ภาษาไทยฉบับแปล*. Retrieved from <http://www.repacp.org/aacp/index.html>.
- กัณณิกา อังสุรนสมบัติ. (2550). *ชีวิตแรงงานไทยในญี่ปุ่น: การเปลี่ยนแปลงและความคิดที่อยากกลับบ้าน*. นครปฐม: สมาคมนักประชากรไทย.
- กิตติพงศ์ พูนชอบ. (2551). *บทบาทของผู้ย้ายถิ่นกลับในการพัฒนาชุมชน. วารสารการพัฒนาท้องถิ่น*. ปีที่ 3 ฉบับที่ 1 (มิถุนายน-กันยายน 2551).
- ไทย ซีอีโอ โตเกียว. (2554). ข้อมูลคนต่างชาติที่อยู่เกินกำหนดในญี่ปุ่น. Retrieved from http://www.thaiceotokyo.jp/th/index.php?option=com_content&view=article&id=281:2009-04-17-07-40-44&catid=39:2008-12-04-06-32-25&Itemid=1102
- พัชรราวลัย วงศ์บุญสิน. (2554). *การพัฒนาทรัพยากรมนุษย์ในยุคสังคมเสี่ยงภัย: มุมมองทางประชากรศาสตร์*. สำนักงานคณะกรรมการนโยบายวิทยาศาสตร์เทคโนโลยีและนวัตกรรมแห่งชาติ.

- พัชรราวลัย วงศ์บุญสิน. (2552). *การย้ายถิ่น: ทฤษฎี และความเป็นไปในเอเชีย*. กรุงเทพฯ: วิทยาลัยประชากรศาสตร์ จุฬาลงกรณ์มหาวิทยาลัย.
- เพ็ญพร ชีระสวัสดิ์. (2540). *ประชากรศาสตร์ สาระสำคัญโดยสังเขป*. กรุงเทพฯ: โรงพิมพ์แห่งจุฬาลงกรณ์มหาวิทยาลัย.
- วิกิพีเดีย สารานุกรมเสรี. (2555). จังหวัดในประเทศญี่ปุ่น. Retrieved from <http://th.wikipedia.org/wiki/>.
- สถานเอกอัครราชทูตไทย ณ กรุงโตเกียว. (2554). จำนวนคนไทยในประเทศญี่ปุ่นและจำนวนคนไทยที่ถูส่งตัวกลับ ปี พ.ศ. 2554. โตเกียว: ข้อมูลจากการสัมภาษณ์ 27 กันยายน 2554.
- Chantavanich, S. and et al. (1992). *The Lao Returnees in The Voluntary Repatriation Programme from Thailand*. Bangkok: Institute of Asian Studies, Chulalongkorn University.
- Chantavanich, S. and et al. (2001). *Thai Migrant Workers in Southeast and East Asia: The Prospects of Thailand's Migration Policy in Light of the Regional economic Recession; Conditions in destination Countries*. Bangkok: Institute of Asian Studies, Chulalongkorn University.
- Kulrattanamaneeporn, S. (2011). The Returnees: Life after Returning Home for Thai Migrant Workers From Japan. *Proceeding of the 3rd Next-Generation Global Workshop*, 11-12 December 2010, Kyoto University, Japan.
- Matsui, T. (2009). *The Narrative Strategies and Multilayered Realities of Returnee Workers: A Case Study of Thai Returnee Workers from Japan*. Afrasian Center for Peace and Development Studies, Ryukoku University.
- Matsui, T. (2009). *The Narrative Strategies and Multilayered Realities of Returnee Official Statistics of Japan, Ministry of Internal Affairs and Communications*. (2011). 港別入国外国人の国籍. Retrieved from <http://www.e-stat.go.jp/SG1/estat/List.do?lid=000001055108>.
- Ravenstein. E.G. (1885). "The Law of Migration," *Journal of the Royal Statistical Society*, XLVIII, Part 2(June): 167-227.
- Stark, O. (1991). "Migration Incentives, Migration Types: The Role of Relative Deprivation," *The Economic Journal*, 101: 1163-78.
- The World Bank. (2011). Knowledge for Development (K4D). <http://web.worldbank.org>.
- Todaro, Michael P. (1980). "International Migration in Developing Countries". In R.A. Easterlin (Editor) *A Survey in Population and Economic Change in Developing Countries*. London and Chicago Press.