

## Long-stay of the Japanese in Chiangmai: Analysis of the Determining Factors in the Pre- and Post-Period of the Visit

Chalermpol Chamchan\* and Oratai Soparat\*\*

*Institute for Population and Social Research, Mahidol University*

*Faculty of Social Sciences, Naresuan University*

### Abstract

This study aims to investigate the “determinant factors” which influenced the decision-making process of a long stay visit to Chiangmai by the Japanese. The study was designed to be a retrospective analysis of the pre- and post-period of the visit. Specifically, it considers the importance, and compares the influence, of the factors prior to travelling, such as expectations regarding the experience, and the actual experience after having lived for a period of time in the province. A self-administered questionnaire was employed as the data-collecting tool. Sixty-eight questionnaires in total were completed. The analysis revealed that the determining factors, ranked by level of importance, in the decision-making process of a long-stay visit to Chiangmai included cost of living (as compared to standard of living), local people (friendliness and generosity), safety and security, attractiveness of the tourist attractions, food and culture, language, presence of relatives or friends living nearby, and promotional campaigns and support for long-stay tourism. In regards to the actual experience, all of the factors had a higher score than expected, except for safety and security. Some issues relating to the living environment in the province, especially enforcement of traffic safety, had a negative effect on the sense of feeling safe on the part of the Japanese while staying in Thailand. However, it was found that the presence of relatives or friends living in Thailand, followed by the Thai language, were the factors with the highest contribution to satisfaction with the long-stay experience by the Japanese as compared with what they expected.

**Keywords:** long-stay, Japanese, Chiangmai, determinants

---

\* Corresponding author e-mail: [chalerm.pol.cha@mahidol.ac.th](mailto:chalerm.pol.cha@mahidol.ac.th)

\*\* Corresponding author e-mail: [soparat@hotmail.com](mailto:soparat@hotmail.com)

## การพำนักระยะยาวของคนญี่ปุ่นในจังหวัดเชียงใหม่: การวิเคราะห์ปัจจัยกำหนดในช่วงก่อนและหลังการพำนัก\*\*\*

เฉลิมพล แจ่มจันทร์<sup>1</sup> และ อรไท โสภารัตน์<sup>2</sup>  
สถาบันวิจัยประชากรและสังคม มหาวิทยาลัยมหิดล<sup>1</sup>  
คณะสังคมศาสตร์ มหาวิทยาลัยนครสวรรค์<sup>2</sup>

### บทคัดย่อ

การศึกษานี้มีวัตถุประสงค์เพื่อวิเคราะห์ “ปัจจัยกำหนด” ของการตัดสินใจพำนักระยะยาวของนักท่องเที่ยวชาวญี่ปุ่นในจังหวัดเชียงใหม่ ด้วยการวิเคราะห์แบบย้อนหลัง พิจารณาระดับความสำคัญและเปรียบเทียบอิทธิพลของปัจจัยแต่ละด้านที่นักท่องเที่ยวคาดหวังไว้ในช่วงก่อนเข้ามาพำนัก กับประสบการณ์ที่ได้รับช่วงหลังการเข้ามาพำนัก แบบสอบถามที่ตอบด้วยตนเองถูกใช้เป็นเครื่องมือหลักในการเก็บข้อมูล ซึ่งทั้งสิ้น 68 ชุดได้รับการตอบและส่งคืน จากการศึกษา พบว่า “ปัจจัยกำหนด” เรียงตามระดับความสำคัญต่อการตัดสินใจพำนักระยะยาวในจังหวัดเชียงใหม่ ได้แก่ ปัจจัยด้าน ค่าครองชีพ (เมื่อเทียบกับมาตรฐานชีวิต) คนท้องถิ่น (ความเป็นมิตรและความเอื้อเฟื้อเผื่อแผ่) ความปลอดภัยและความมั่นคง ความสวยงามและดึงดูดของสถานที่ท่องเที่ยว อาหารและวัฒนธรรม ภาษา การมีญาติหรือเพื่อนอาศัยอยู่ด้วย และแคมเปญส่งเสริมและสนับสนุนการพำนักระยะยาว จากมุมมองประสบการณ์ที่สัมผัส ปัจจัยทุกด้านให้ประสบการณ์ที่ดีกว่าความคาดหวังที่นักท่องเที่ยวมี ยกเว้น ด้านความปลอดภัยและความมั่นคง ประเด็นเกี่ยวกับสภาพแวดล้อมการอยู่อาศัย โดยเฉพาะ เรื่องการบังคับใช้และปฏิบัติตามกฎจราจรในจังหวัดเชียงใหม่ เป็นเรื่องที่กระทบต่อความรู้สึกในด้านนี้เป็นอย่างมาก การมีญาติหรือเพื่อนที่อาศัยอยู่ด้วยในประเทศไทย และความสามารถในการใช้ภาษาไทย พบว่าเป็นปัจจัยที่ได้รับค่าความพึงพอใจจากประสบการณ์ที่สัมผัสของนักท่องเที่ยวชาวญี่ปุ่นมากกว่าความคาดหวังที่มีก่อนการมาพำนักมากที่สุด

**คำสำคัญ:** การพำนักระยะยาว, คนญี่ปุ่น, เชียงใหม่, ปัจจัยกำหนด

\*\*\* การศึกษานี้ได้รับทุนสนับสนุนจาก The Sumitomo Foundation: Fiscal 2009 Grant for Japan-related Research Projects และได้ถูกนำเสนอด้วยปากเปล่าในการประชุมวิชาการระดับชาติเครือข่ายญี่ปุ่นศึกษาในประเทศไทย ครั้งที่ 5 ระหว่างวันที่ 20-21 ตุลาคม พ.ศ. 2555 ณ มหาวิทยาลัยสงขลานครินทร์ วิทยาเขตภูเก็ต

## 1. บทนำ

“การท่องเที่ยวระยะยาว” หรือ “long stay tourism” ตามความหมายที่ให้ไว้โดยการท่องเที่ยวแห่งประเทศไทย (2554) หมายถึง การท่องเที่ยวระยะยาวในต่างประเทศ มีวัตถุประสงค์หลักเพื่อการพักผ่อน เน้นการใช้ชีวิตประจำวันเป็นกิจกรรมหลัก และการท่องเที่ยวเป็นกิจกรรมเสริม ในที่นี้ ไม่รวมถึงการอพยพย้ายถิ่น การตั้งถิ่นที่อยู่อาศัยถาวร หรือการเข้ามาเพื่อประกอบอาชีพในประเทศนั้นๆ ตามความหมายนี้ นักท่องเที่ยวต่างชาติในลักษณะการพำนักระยะยาว แบ่งออกได้เป็น 4 กลุ่ม คือ 1) กลุ่มที่เข้ามาพำนักระยะยาว โดยเฉพาะในฤดูหนาวและผู้มารับการรักษาสุขภาพเป็นครั้งคราว 2) กลุ่มนักท่องเที่ยววัยหลังเกษียณอายุ 50 ปี ขึ้นไป ในที่นี้ เน้นกลุ่มสุขภาพดีและช่วยเหลือตนเองได้ 3) กลุ่มนักเรียนนักศึกษาที่เข้ามาศึกษาในประเทศ และ 4) กลุ่มนักกีฬาที่เข้ามาเก็บตัวในประเทศ

จากสถานการณ์สังคมผู้สูงอายุ ที่เกิดขึ้นในหลายประเทศทั่วโลก โดยเฉพาะในกลุ่มประเทศพัฒนาแล้วทั้งในภูมิภาคเอเชีย ยุโรปและอเมริกา ทำให้กลุ่มนักท่องเที่ยวสูงวัยโดยเฉพาะในวัยหลังเกษียณ เป็นกลุ่มเป้าหมายทางการตลาดที่มีศักยภาพอย่างยิ่งต่อการส่งเสริมและดึงดูดให้เข้ามาท่องเที่ยวในลักษณะพำนักระยะยาวในประเทศไทย ด้วยเหตุผลที่ขนาดตลาดของนักท่องเที่ยวกลุ่มนี้จะมีขนาดเพิ่มขึ้นอย่างต่อเนื่อง และเป็นกลุ่มที่มีกำลังซื้อในการจับจ่ายที่นับว่าสูง เนื่องจากนักท่องเที่ยววัยหลังเกษียณจากประเทศรายได้สูงหรือประเทศพัฒนาแล้ว โดยส่วนใหญ่ยังคงมีรายได้จากเงินบำเหน็จ บำนาญหรือประกันสังคมที่ได้รับหลังการเกษียณ รวมถึงเงินออมที่สะสมไว้ตลอดช่วงอายุการทำงาน นักท่องเที่ยวสูงวัยจากประเทศญี่ปุ่น เป็นกลุ่มเป้าหมายที่สำคัญและมี

ศักยภาพกลุ่มหนึ่งในการส่งเสริมและพัฒนาการท่องเที่ยวระยะยาวของประเทศไทย ซึ่งรัฐบาลญี่ปุ่นเองก็มีนโยบายในการสนับสนุน ส่งเสริมให้ประชากรชาวญี่ปุ่นพำนักระยะยาวในต่างประเทศ

ในสายตานักท่องเที่ยวชาวญี่ปุ่น ประเทศไทยจัดเป็นประเทศที่เป็นที่นิยมในการเข้ามาท่องเที่ยวพำนักระยะยาวในลำดับต้นๆ จากการสำรวจใน พ.ศ. 2552-2553 พบว่าอยู่ในลำดับที่ 4 รองจากมาเลเซีย ฮาวาย และออสเตรเลีย พิจารณาจากข้อมูลการขึ้นทะเบียน (registration base) การพำนักอาศัยของคนญี่ปุ่นในประเทศไทยที่มีลักษณะเป็นการท่องเที่ยวเพื่อพำนักระยะยาวนั้นมีจุดหมายปลายทางอยู่ในเขตพื้นที่จังหวัดเชียงใหม่ เชียงราย และในเขตภาคเหนือ (มีประมาณ 3,040 คน) มากกว่าเมื่อเทียบกับเขตพื้นที่อื่น เช่น กรุงเทพมหานคร ภูเก็ต หรือพระนครศรีอยุธยา (มีประมาณ 2,481 คน) (Nezaki, 2553)

ในช่วง 10 ปีที่ผ่านมา ระหว่าง พ.ศ. 2540-2550 การพำนักระยะยาวของคนญี่ปุ่น เฉพาะในจังหวัดเชียงใหม่พบว่า เพิ่มสูงขึ้นถึง 3.3 เท่าตัว ตัวเลขการขึ้นทะเบียนของคนญี่ปุ่นเพื่อการพำนักระยะยาว<sup>1</sup> มีสูงถึงประมาณ 2,000-3,000 คน (กงสุลใหญ่ญี่ปุ่น จังหวัดเชียงใหม่; อังไฉ ประชาชาติธุรกิจ, 2552) จากตัวเลขนักท่องเที่ยวต่างชาติที่พำนักระยะยาวในจังหวัดเชียงใหม่ทั้งหมดประมาณ 10,000 คน (หอการค้าจังหวัดเชียงใหม่; อังไฉ ประชาชาติธุรกิจ, 2553) และมีแนวโน้มเพิ่มขึ้นอย่างต่อเนื่อง ตัวเลขนี้ยังไม่รวมนักท่องเที่ยวญี่ปุ่นที่เข้ามาในประเทศไทยในลักษณะการท่องเที่ยวทั่วไปแล้วขยายระยะเวลาการพำนักในจังหวัดเชียงใหม่โดยไม่ได้ขึ้นทะเบียนซึ่งคาดว่ามีอีกเป็นจำนวนมาก

<sup>1</sup> การพำนักที่มีระยะเวลาตั้งแต่ 3 เดือนขึ้นไป แต่ไม่รวมการพำนักถาวร

ด้วยลักษณะความต้องการของนักท่องเที่ยวที่เข้ามาพำนักระยะยาวที่มีความแตกต่างจากกลุ่มนักท่องเที่ยวทั่วไป การศึกษานี้จึงกำหนดวัตถุประสงค์ในการศึกษา เพื่อวิเคราะห์ระดับความสำคัญของปัจจัยกำหนดที่มีอิทธิพลต่อการตัดสินใจเข้ามาพำนักระยะยาวของนักท่องเที่ยวต่างชาติในจังหวัดเชียงใหม่ รวมถึง เพื่อวิเคราะห์ระดับความคาดหวังก่อนการเข้ามาพำนักเปรียบเทียบกับประสบการณ์ที่ได้รับหลังการเข้ามาพำนักในประเทศ ผลจากการศึกษา คาดว่าจะเป็นประโยชน์อย่างยิ่งต่อการกำหนดแนวทางการส่งเสริมและดึงดูดนักท่องเที่ยวต่างชาติให้เข้ามาพำนักระยะยาวในประเทศไทยได้อย่างมีประสิทธิภาพมากขึ้น รวมถึงสร้างความพึงพอใจและพัฒนามาตรฐานคุณภาพชีวิตแก่นักท่องเที่ยวต่างชาติที่พำนักระยะยาวอยู่ในประเทศไทยให้ดียิ่งขึ้น

สาเหตุหนึ่งที่นักวิจัยสนใจศึกษางานวิจัยนี้ เพราะหนึ่งในผู้วิจัยเป็นชาวจังหวัดเชียงใหม่และรู้สึกได้ถึงจำนวนชาวญี่ปุ่นที่พบบ่อยมากขึ้นในชีวิตประจำวัน ตลอดจนร้านอาหารในจังหวัดเชียงใหม่ที่มีแนวโน้มตอบสนองความต้องการของผู้บริโภคชาวญี่ปุ่นมากขึ้น และการเรียนการสอนภาษาญี่ปุ่นเป็นที่นิยมกันอย่างแพร่หลายมากกว่าเมื่อทศวรรษที่ผ่านมา จึงทำให้ผู้วิจัยตั้งสมมุติฐานถึงปัจจัยเปรียบเทียบก่อนเข้ามาและหลังเข้าพำนักของชาวญี่ปุ่นในจังหวัดเชียงใหม่

## 2. การทบทวนสถานการณ์และวรรณกรรม

### 2.1 ประเทศญี่ปุ่น: สถานการณ์สังคมผู้สูงอายุและแนวโน้มการท่องเที่ยวแบบพำนักระยะยาว

ใน พ.ศ. 2552 ประเทศญี่ปุ่นมีประชากรทั้งสิ้น 127.5 ล้านคน นับเป็นประเทศที่มีขนาดใหญ่เป็นอันดับที่ 10 ของโลกหากพิจารณาจากขนาดประชากร (National Statistics Bureau, 2554)

ภายหลังสงครามโลกครั้งที่สอง ในช่วง พ.ศ. 2490-2493 การเกิดของประชากรประเทศญี่ปุ่นได้เพิ่ม

ขึ้นในอัตราที่สูงมากซึ่งถือเป็นยุคเบบี้ บูม ช่วงที่หนึ่งของประเทศเมื่อประชากรยุคเบบี้ บูม กลุ่มนี้ได้เคลื่อนเข้าสู่วัยกำลังแรงงาน และอัตราการเกิดของประเทศลดต่ำลง ในช่วงพ.ศ. 2510 ถึง 2540 จึงเป็นเวลาที่ประเทศญี่ปุ่นเข้าสู่ในยุคของการได้รับการปันผลทางประชากร (demographic dividend) กล่าวคือ มีสัดส่วนของประชากรวัยเด็กที่ลดลง ในขณะที่ประชากรวัยทำงานเพิ่มสูงขึ้นซึ่งส่งผลให้อัตราส่วนพึ่งพิง (dependency ratio) ของประเทศอยู่ในระดับที่ต่ำ ซึ่งเป็นผลดีและเป็นปัจจัยบวกที่สำคัญต่อการพัฒนาทางเศรษฐกิจและอุตสาหกรรมที่สำคัญของประเทศในช่วงเวลานั้น

ตั้งแต่ปลายทศวรรษ 2530 เป็นต้นมา ประเทศญี่ปุ่นได้ก้าวสู่ยุค “สังคมผู้สูงอายุ” ที่มีประชากรสูงวัย (ตั้งแต่ 65 ปีขึ้นไป) ในสัดส่วนที่สูงและเพิ่มมากขึ้นในอัตราที่สูงมากเป็นอันดับหนึ่งของโลก เป็นประเทศที่มีประชากรที่อายุยืนยาวมากที่สุด ในขณะที่อัตราการเกิดของประชากรในประเทศต่ำที่สุดในปี พ.ศ. 2538 ญี่ปุ่นมีประชากรในวัยกำลังแรงงานอายุ 15-64 ปี สูงถึง 87 ล้านคน ขณะที่ในปี พ.ศ. 2593 คาดว่าจำนวนกำลังแรงงานนี้จะลดลงเหลือเพียง 52 ล้านคน (ซึ่งเป็นจำนวนเท่ากับในยุคหลังสงครามโลกครั้งที่สอง) และประชากรร้อยละ 40 จะเป็นประชากรสูงอายุ ซึ่งมีอายุตั้งแต่ 65 ปีขึ้นไป (National Institute of Population and Social Security Research อ้างใน The Economist, 2010)

ผู้สูงอายุหรือประชากรวัยหลังเกษียณของประเทศญี่ปุ่น โดยส่วนใหญ่ มีรายได้จากเงินบำเหน็จบำนาญจากระบบประกันสังคม หรือกองทุนบำเหน็จบำนาญที่ตนได้จ่ายเงินเข้าสมทบในช่วงที่ยังอยู่ในวัยกำลังแรงงาน บางส่วนที่ไม่อยู่ในระบบประกันสังคมซึ่งมีเป็นส่วนน้อยก็ได้รับเงินช่วยเหลือเพื่อการยังชีพจำนวนหนึ่งจากรัฐบาล เงินบำนาญที่ผู้สูงอายุได้รับ

นั้นแม้เพียงพอต่อการยังชีพแต่ส่วนใหญ่ก็เป็นจำนวนที่น้อยกว่าเงินเดือนหรือค่าตอบแทนที่ผู้สูงอายุได้รับในระหว่างที่ยังทำงาน ด้วยค่าครองชีพในประเทศที่ค่อนข้างสูงและชีวิตหลังเกษียณที่มีเวลาเพิ่มมากขึ้นทำให้ผู้สูงอายุหลายคนเลือกและตัดสินใจที่จะไปพำนักระยะยาวหรือใช้เวลาช่วงหลังเกษียณในต่างประเทศที่มีค่าครองชีพที่ต่ำกว่า และเป็นประเทศที่มีแหล่งท่องเที่ยว สภาพแวดล้อมและสิ่งอำนวยความสะดวกในด้านต่างๆ ที่เหมาะสมต่อการพำนักพักผ่อนซึ่งจะช่วยให้การดำรงชีพภายหลังเกษียณจากการทำงานมีระดับคุณภาพชีวิต ทั้งในด้านเศรษฐกิจ สังคม สุขภาพกายและสุขภาพใจที่ดีขึ้น และอาจดีกว่าเมื่อเทียบกับการพำนักอาศัยอยู่ในประเทศญี่ปุ่น

การเลือกที่จะไปพำนักระยะยาวในต่างประเทศของชาวญี่ปุ่น โดยเฉพาะในกลุ่มวัยหลังเกษียณ ในมุมมองของรัฐบาลญี่ปุ่น ก็ถือเป็นทางเลือกที่เหมาะสมในการช่วยลดความแออัดของประชากรภายในประเทศ อีกทั้ง ช่วยลดภาระในการดูแลผู้สูงอายุกลุ่มนี้ของรัฐบาลในด้านการคลังและค่าใช้จ่ายเพื่อการจัดสรรระบบบริการสังคมในด้านต่างๆ ที่จำเป็นแก่ผู้สูงอายุที่ผ่านมา การท่องเที่ยวแบบพำนักระยะยาวของชาวญี่ปุ่นได้รับการส่งเสริมจากรัฐบาลประเทศอย่างต่อเนื่อง เช่น การจัดตั้งองค์กรชื่อ Long Stay Foundation ขึ้นใน พ.ศ. 2535 ทำหน้าที่เป็นองค์กรสาธารณกุศลภายใต้กำกับดูแลของกระทรวงเศรษฐกิจการค้า และอุตสาหกรรม (Ministry of Economy, Trade and Industry – METI) ให้คำแนะนำและ

อำนวยความสะดวกในด้านข้อมูล ข่าวสาร และความช่วยเหลือในด้านต่างๆ แก่ชาวญี่ปุ่นที่สนใจไปพำนักระยะยาวในต่างประเทศ<sup>2</sup> (Long Stay Foundation 2553) จากสถิติประมาณการ ตัวเลขของนักท่องเที่ยวชาวญี่ปุ่นอายุ 50 ปีขึ้นไป ที่พำนักระยะยาวในต่างประเทศมีแนวโน้มที่เพิ่มสูงขึ้นอย่างต่อเนื่องจากประมาณ 2.6 แสนคนใน พ.ศ. 2542 เพิ่มขึ้นกว่าหนึ่งแสนคนในระยะเวลา 10 ปี เป็นประมาณ 3.6 แสนคน ใน พ.ศ. 2551 (Nezaki, 2553)

จากผลการสำรวจใน พ.ศ. 2553 (Nezaki, 2553) การท่องเที่ยวเพื่อพำนักระยะยาวในต่างประเทศของชาวญี่ปุ่นนั้น มีแรงจูงใจหรือจุดมุ่งหมายสำคัญ 5 อันดับแรก คือ เพื่อเรียนรู้แลกเปลี่ยนวัฒนธรรมที่แตกต่าง เพื่อได้พำนักอาศัยในประเทศที่ชื่นชอบ เพื่อตากอากาศในช่วงหน้าร้อนหรือหน้าหนาว เพื่อบรรยากาศ และเพื่อใช้ประโยชน์จากบำนาญที่ได้รับให้ได้มากยิ่งขึ้น นอกจากนี้ ประเทศที่ได้รับความนิยมมากที่สุด 10 อันดับจากนักท่องเที่ยวชาวญี่ปุ่น ประกอบด้วย ประเทศมาเลเซีย ตามด้วยฮาวาย ออสเตรเลีย ไทย นิวซีแลนด์ แคนาดา ฟิลิปปินส์ อินโดนีเซีย สเปน และสหรัฐอเมริกา

สำหรับประเทศไทยซึ่งเป็นประเทศปลายทางที่ได้รับความนิยมในอันดับที่ 4 นั้น เฉพาะนักท่องเที่ยวที่มีการขึ้นทะเบียนซึ่งคาดว่าเป็นลักษณะของการท่องเที่ยวเพื่อการพำนักระยะยาวตามคำจำกัดความของการท่องเที่ยวแห่งประเทศไทย มีจำนวนทั้งสิ้น 5,521 คนแบ่งเป็นการพำนักในเขตกรุงเทพมหานคร

<sup>2</sup> ก่อนที่จะมีการจัดตั้ง Long Stay Foundation รัฐบาลญี่ปุ่น โดยกระทรวงการคลังระหว่างประเทศและอุตสาหกรรม (ชื่อเดิมของ METI) ได้ดำเนินโครงการภายใต้ชื่อ “Silver Columbia Plan ‘92” ใน พ.ศ. 2523 ในการส่งเสริมให้ชาวญี่ปุ่นที่เกษียณอายุแล้วย้ายไปพำนักอาศัยใน “หมู่บ้านญี่ปุ่น” ที่สร้างขึ้นในต่างประเทศที่มีค่าครองชีพถูกกว่า สภาพอากาศและสภาพแวดล้อมเพื่อการอยู่อาศัยที่เหมาะสม อย่างไรก็ตาม จากแรงต่อต้านบางส่วนที่เกิดขึ้น โดยเฉพาะในประเทศปลายทาง แผนการนี้ได้ถูกปรับเปลี่ยนจากการส่งเสริมในลักษณะของ “การย้ายถิ่นฐาน” (migration) ของชาวญี่ปุ่น มาเป็นในลักษณะการท่องเที่ยวแบบพำนักระยะยาวในต่างประเทศแทน โดยทำการส่งเสริมไม่เฉพาะเจาะจงเพียงชาวญี่ปุ่นที่เกษียณอายุแล้วเท่านั้น แต่รวมถึงนักท่องเที่ยวทั่วไปในกลุ่มอื่นๆ ด้วย และเป็นที่มาของการจัดตั้ง Long Stay Foundation ใน พ.ศ. 2535

ภูเก็ต อยุธา 2,481 คน และการพำนักในเขต เชียงใหม่ เชียงราย อีก 3,040 คน (Nezaki, 2553) เห็นได้ว่า จังหวัดในเขตภาคเหนือโดยเฉพาะเชียงใหม่ ซึ่งมีการพำนักระยะยาวของชาวญี่ปุ่นที่มากที่สุดที่ ประมาณ 3,000 คน เป็นปลายทางที่ชาวญี่ปุ่นเลือกมา พำนักระยะยาวมากกว่าจังหวัดในเขตภาคกลาง อย่าง กรุงเทพฯและอยุธยา หรือ ภาคใต้ อย่างภูเก็ต ซึ่งเป็น เขตพื้นที่ที่มีการพำนักในลักษณะการอยู่อาศัยทั้งแบบ ถาวรและไม่ถาวรของชาวญี่ปุ่นมากกว่า (จากตัวเลข ชาวญี่ปุ่นที่อาศัยในประเทศไทยทั้งสิ้น 45,805 คน มากกว่าร้อยละ 90 อาศัยอยู่ในเขตจังหวัดกรุงเทพฯ อยุธยา และภูเก็ต)

ในการเลือกจุดหมายปลายทางเพื่อการพำนัก ระยะยาว งานศึกษาที่เกี่ยวข้อง (หอการค้าจังหวัด เชียงใหม่, 2554; Nezaki, 2553; มยุรีย์, 2553; โมโมโกะ, 2552; มหาวิทยาลัยราชภัฏสวนสุนันทา, 2551; วารซ์ต์, 2550 (ก), วารซ์ต์, 2550 (ข); สถาบันวิจัยและให้คำปรึกษา มหาวิทยาลัยธรรมศาสตร์, 2545) พบว่า ปัจจัยหรือองค์ประกอบซึ่งนักท่องเที่ยว ชาวญี่ปุ่นให้ความสำคัญ แบ่งออกเป็น 3 ด้าน ดังนี้

หนึ่ง ด้านการดำรงชีวิตและความเป็นอยู่ เป็นปัจจัยที่นักท่องเที่ยวชาวญี่ปุ่นให้ความสำคัญมากที่สุด ได้แก่ เรื่องความปลอดภัยในชีวิตและทรัพย์สิน ภูมิอากาศและสิ่งแวดล้อม ความพร้อมและความ สะดวกในด้านที่พักอาศัย ความสะดวกของการเดินทาง และการสื่อสาร ภาษา การบริการสุขภาพความ หลากหลายของกิจกรรมท้องถิ่น กิจกรรมเชิงสังคม อาสาสมัคร หรือกิจกรรมทางประเพณีและวัฒนธรรม ที่มีให้ทำหรือเข้าร่วม

สอง ด้านการท่องเที่ยว ได้แก่ สถานที่ท่องเที่ยว ความหลากหลายของกิจกรรมทางการท่องเที่ยว การคมนาคมในการท่องเที่ยว บริการการท่องเที่ยว

สาม ด้านปัจจัยสนับสนุน จากหน่วยงาน ภาครัฐและเอกชนที่เกี่ยวข้องกับการท่องเที่ยวพำนัก

ระยะยาว ได้แก่ เรื่องความสะดวกด้านการตรวจคน เข้าเมือง เอกสารการลงตรา

## 2.2 ประเทศไทย: ปลายทางของการ พำนักระยะยาวของนักท่องเที่ยวญี่ปุ่น

จุดแข็งด้านการท่องเที่ยวของประเทศไทย ซึ่งเป็นเหตุผลหรือปัจจัยกำหนดสำคัญที่ทำให้ นักท่องเที่ยวต่างชาติตัดสินใจมาท่องเที่ยวและพำนักใน ประเทศไทยนั้น จากการสำรวจโดย ททท. ใน พ.ศ. 2550 เรียงตามลำดับนั้น ได้แก่ ความคุ้มค่าเงินและ ค่าใช้จ่ายที่ไม่แพง ศิลปวัฒนธรรม แหล่งจับจ่ายซื้อ ของ สถานที่ท่องเที่ยว อาหารไทย และเรื่องที่พักกับ สิ่งอำนวยความสะดวก (อังกิน มหาวิทยาลัยราชภัฏ สวนสุนันทา, 2551) ในแต่ละปีมีนักท่องเที่ยวต่างชาติ เดินทางมาท่องเที่ยวในประเทศไทย ถึงประมาณ 14-15 ล้านคน ในจำนวนนี้ ถึงร้อยละ 6-7 เป็นนักท่องเที่ยว จากประเทศญี่ปุ่น (กรมการท่องเที่ยว, 2554)

สำนักงานพัฒนาการท่องเที่ยว ททท. ได้ จำกัดความ “การท่องเที่ยวแบบพำนักระยะยาว” โดย กำหนดระยะเวลาการพำนักของนักท่องเที่ยวไว้ที่ ไม่น้อยกว่า 30 วัน หรือ 1 เดือน ในขณะที่การลงตรา หรือกระบวนการการตรวจคนเข้าเมือง โดยกำหนด กระทรวงการต่างประเทศในการออกวีซ่าประเภท O-A เกษียณอายุ หรือ วีซ่าเพื่อการพำนักระยะยาว นั้น กำหนดระยะเวลาการพำนักที่ไม่น้อยกว่า 90 วัน ในการส่งเสริมและพัฒนาการท่องเที่ยวแบบพำนัก ระยะยาวของนักท่องเที่ยวต่างชาติ ททท. ได้ให้ความสำคัญและมีการดำเนินการส่งเสริมและพัฒนา มาอย่างต่อเนื่องโดยเฉพาะในกลุ่มนักท่องเที่ยวต่างชาติ สูงอายุและกลุ่มเกษียณอายุที่มีกำลังการใช้จ่ายสูงซึ่ง มีวัตถุประสงค์เพื่อการดึงเงินตราต่างประเทศเข้าสู่ ประเทศไทย ก่อให้เกิดการจ้างงาน สร้างรายได้ในภาค บริการและอุตสาหกรรมที่เกี่ยวข้อง และการขยายตัว ทางเศรษฐกิจของประเทศโดยรวม (การท่องเที่ยวแห่ง

ประเทศไทย, 2554) ในปี พ.ศ. 2544 ได้มีการตั้งคณะกรรมการส่งเสริมและพัฒนาการท่องเที่ยวพำนักระยะยาวแห่งชาติขึ้น เพื่อเป็นหน่วยงานหลักในการดำเนินการส่งเสริม รวมถึงอำนวยความสะดวกแก่นักท่องเที่ยวต่างชาติที่สนใจเข้ามาพำนักระยะยาวในประเทศไทย โดยได้จัดตั้งบริษัทไทยจัดการท่องเที่ยว จำกัด เพื่อรองรับการดำเนินงาน ซึ่งเป็นการร่วมหุ้นระหว่าง ททท. ร้อยละ 30 และภาคเอกชน ร้อยละ 70 ในการดำเนินการของคณะกรรมการฯ ได้กำหนดให้กลุ่มนักท่องเที่ยวชาวญี่ปุ่น เป็นหนึ่งในนักท่องเที่ยวตลาดหลัก สี่ตลาดที่คณะกรรมการฯ ให้ความสำคัญในการส่งเสริมและพัฒนาการท่องเที่ยวแบบพำนักระยะยาว

ในภาพรวมการท่องเที่ยวของประเทศไทย คนญี่ปุ่นเป็นกลุ่มนักท่องเที่ยวที่มีการใช้จ่ายในการท่องเที่ยวมากที่สุดเมื่อเทียบกับนักท่องเที่ยวชาติอื่นๆ คิดเป็นถึงประมาณร้อยละ 9 ของรายได้จากนักท่องเที่ยวต่างชาติทั้งหมด ใน พ.ศ. 2551 ค่าใช้จ่ายเฉลี่ยต่อคนต่อวันของนักท่องเที่ยวชาวญี่ปุ่นนั้น สูงถึง 4,521 บาท (การท่องเที่ยวแห่งประเทศไทย, 2553) การท่องเที่ยวแบบพำนักระยะยาวของคนญี่ปุ่นในประเทศไทยนั้น มีแนวโน้มเพิ่มมากขึ้นทุกปี ใน พ.ศ. 2543 มีนักท่องเที่ยวชาวญี่ปุ่นที่พำนักระยะยาว จำนวน 21,154 คน ซึ่งเพิ่มขึ้นเป็น 43,111 คน ใน พ.ศ. 2551 (มยุรีย์, 2553) คนญี่ปุ่นมีแนวโน้มเลือกที่จะพำนักระยะยาวในโซนจังหวัดภาคเหนือ โดยเฉพาะ เชียงใหม่ และเชียงราย โดยเหตุผลที่สำคัญมาจากลักษณะภูมิอากาศ รวมถึงภูมิศาสตร์ที่มีความคล้ายคลึงกับสภาพแวดล้อมในประเทศญี่ปุ่น มากกว่าเมื่อเทียบกับภูมิภาคอื่นของประเทศไทย จำนวนนักท่องเที่ยวพำนักระยะยาวชาวญี่ปุ่นในจังหวัดเชียงใหม่ ในช่วง พ.ศ. 2550-2551 คาดว่าอยู่ที่ประมาณ 2,000-3,000 คน ซึ่งที่ผ่านมา ระหว่าง พ.ศ. 2540 - 2549 มีจำนวนเพิ่มสูงขึ้นถึง 3.3 เท่า

(จุนโกะ โยโกตะ, 2550 อ้างใน วารินทร์, 2550 (ก)) และมีแนวโน้มยังคงเพิ่มมากขึ้นต่อไปอย่างต่อเนื่อง อันเป็นผลจากการเพิ่มสูงขึ้นของประชากรสูงอายุและกลุ่มเกษียณอายุชาวญี่ปุ่นในช่วง พ.ศ. 2551-2554 ซึ่งเป็นช่วงเวลาที่ประชากรกลุ่มเบบี้บูม ยุคที่ 1 ของประเทศญี่ปุ่นจะมีอายุ 65 ปี ซึ่งเป็นเกณฑ์เกษียณอายุ หอการค้าจังหวัดเชียงใหม่ซึ่งเป็นหน่วยงานท้องถิ่นที่มีบทบาทอย่างมากในการสนับสนุนและส่งเสริมการพำนักระยะยาวในจังหวัดเชียงใหม่เอง ได้มีการตั้งเป้าที่จะเพิ่มจำนวนผู้พำนักระยะยาวชาวญี่ปุ่นให้เพิ่มมากขึ้นเป็น 10,000 คน ภายใน พ.ศ. 2560 (หอการค้าจังหวัดเชียงใหม่, 2554)

จังหวัดเชียงใหม่ เป็นจังหวัดหนึ่งในประเทศไทยอันดับต้นๆ ที่นักท่องเที่ยวต่างชาติเลือกที่จะมาพำนักระยะยาว ตัวเลขผู้พำนักระยะยาวชาวต่างชาติทั้งหมดที่มีในจังหวัดเชียงใหม่มีการคาดประมาณอยู่ที่ 10,000 คน (ประมาณร้อยละ 30 เป็นชาวญี่ปุ่น) โดยมีอัตราการเพิ่มขยายตัวเฉลี่ยปีละร้อยละ 6 โดยเฉพาะในกลุ่มนักท่องเที่ยวผู้สูงอายุ (ประชาชาติธุรกิจ, 2553) สำหรับนักท่องเที่ยวพำนักระยะยาวชาวญี่ปุ่นนั้น นอกเหนือไปจากปัจจัยโดยทั่วไป ซึ่งเป็นปัจจัยที่มีส่วนสำคัญต่อการเลือกทำเลสถานที่พำนักระยะยาวของนักท่องเที่ยวต่างชาติ เช่น ความปลอดภัย สภาพอากาศและภูมิศาสตร์ที่เหมาะสมสถานที่สวยงามเพื่อการท่องเที่ยวจำนวนมาก ค่าครองชีพที่ไม่สูงจนเกินไปและผู้คนที่มีลักษณะเป็นมิตรแล้ว (โมโมโกะ, 2552)

การที่จังหวัดเชียงใหม่ ได้รับความนิยมนมากที่สุดในการพำนักระยะยาวเป็นผลเนื่องจากการเป็นจังหวัดศูนย์กลางในภูมิภาคที่มีความพร้อมในด้านความสะดวกในการคมนาคม การสื่อสารและภาษาระบบบริการทางสุขภาพ การบริการทางสังคม ความหลากหลายของกิจกรรมทางสังคม ประเพณีและวัฒนธรรม รวมถึง ได้รับการส่งเสริมและพัฒนาการ

พำนักระยะยาวของนักท่องเที่ยวต่างชาติจากทั้งหน่วยงานกลางและหน่วยงานท้องถิ่นที่เกี่ยวข้องมากกว่าจังหวัดอื่นเหล่านี้ นับว่าครอบคลุมปัจจัยกำหนดที่สำคัญต่อการตัดสินใจเลือกสถานที่เพื่อพำนักระยะยาวของชาวญี่ปุ่น ทั้งในด้านการเข้าถึง (accessibility) ที่พักอาศัยและสภาพแวดล้อม (accommodation) สถานที่ท่องเที่ยว (attraction) และการสนับสนุนของหน่วยงานที่เกี่ยวข้อง (actors) (Hongsrangon, 2548) หากมองในอีกกรอบหนึ่งคือมีปัจจัยดึงดูดที่ครอบคลุมทั้งปัจจัยเชิงเศรษฐกิจเชิงวัฒนธรรม เชิงการเมือง (หรือนโยบาย) เชิงสังคม และเชิงจิตใจ (โมโมโกะ, 2552)

พื้นที่ทำเลในจังหวัดเชียงใหม่ ซึ่งมีจำนวนผู้พำนักระยะยาวชาวญี่ปุ่นนิยมพักอาศัยอยู่เป็นจำนวนมากและมีแนวโน้มขยายตัวเพิ่มขึ้น ได้แก่ บริเวณถนนห้วยแก้ว ถนนนิมมานเหมินท์ ซึ่งเป็นย่านที่มีร้านค้าห้างสรรพสินค้า ร้านอาหารไทยและอาหารญี่ปุ่น สถานพยาบาลหลายแห่งตั้งอยู่ และไม่ไกลจากสนามบินมากนัก ส่วนบริเวณที่เริ่มมีการขยายตัวของจำนวนผู้พำนักระยะยาวชาวญี่ปุ่นเพิ่มมากขึ้นได้แก่ ย่านถนนช้างคลาน บริเวณฝั่งแม่น้ำปิงด้านตะวันออกและย่านวัดเกต และถนนสายเชียงใหม่-ลำปาง (ประชาชาติธุรกิจ, 2552)

ผลการสำรวจโดย หอการค้าจังหวัดเชียงใหม่ ร่วมกับ ชมรมผู้พำนักระยะยาวชาวญี่ปุ่นจังหวัดเชียงใหม่ (Chiangmai Long-stay Life Club: CLL) พบว่า ปัจจัยกำหนดที่น่าสนใจและมีความสำคัญต่อการตัดสินใจพำนักระยะยาวของชาวญี่ปุ่นในจังหวัดเชียงใหม่ นอกเหนือไปจากปัจจัยข้างต้น ได้แก่ สภาพเมืองที่ไม่ดีดังที่เคยสงบและเป็นส่วนตัว ซึ่งหาอาหารและเครื่องปรุงอาหารญี่ปุ่นได้ง่าย (ชาวญี่ปุ่นส่วนใหญ่ โดยเฉพาะที่พำนักในลักษณะครอบครัวมักที่จะเตรียมอาหารทานกันเอง) มีกิจกรรมในลักษณะงานอาสาสมัครที่หลากหลาย สะดวกต่อการดำเนิน

การด้านเอกสารการตรวจคนเข้าเมืองและวีซ่า อีกทั้งมีเครือข่ายชุมชนชาวญี่ปุ่นที่มีการดำเนินกิจกรรมร่วมกันอย่างต่อเนื่อง (วาริชต์, 2550 (ก))

จากเงื่อนไขสถานการณ์ในประเทศญี่ปุ่น ในประเทศไทยและจังหวัดเชียงใหม่ ที่กล่าวมาข้างต้น ปัจจัยกำหนดที่มีอิทธิพลต่อการตัดสินใจในการพำนักระยะยาวของนักท่องเที่ยวชาวญี่ปุ่นในจังหวัดเชียงใหม่อาจแบ่งได้เป็น 2 ลักษณะ กล่าวคือ ปัจจัยกำหนดที่ควบคุมไม่ได้ และปัจจัยกำหนดที่ควบคุมได้

ปัจจัยกำหนดที่ควบคุมไม่ได้หมายถึง ปัจจัยหรือเงื่อนไขตั้งต้นของชาวญี่ปุ่นหรือสังคมญี่ปุ่นที่รัฐบาลไทยหรือประเทศไทยไม่สามารถเข้าไปจัดการส่งเสริมหรือพัฒนาได้ เช่น ลักษณะส่วนตัวของนักท่องเที่ยว (อายุ เพศ เศรษฐฐานะ แหล่งรายได้ อาชีพ วิถีชีวิตและประสบการณ์ที่ผ่านมา ความชอบส่วนตัว) และ สถานการณ์ ผลกระทบและการเปลี่ยนแปลงต่างๆ ที่เกิดขึ้นในประเทศญี่ปุ่น (สถานการณ์สังคม ผู้สูงอายุและเศรษฐกิจตกต่ำภายในประเทศ ปัญหาระบบบำนาญ และการสนับสนุนจากรัฐบาลหรือหน่วยงานของประเทศญี่ปุ่นเองในการส่งเสริมการไปพำนักระยะยาวของชาวญี่ปุ่นสูงอายุหรือเกษียณอายุในต่างประเทศ) เป็นต้น

ปัจจัยกำหนดที่ควบคุมได้ หมายถึง ปัจจัยหรือเงื่อนไข สภาพแวดล้อมของประเทศไทยหรือภายในจังหวัดเชียงใหม่ซึ่งมีอิทธิพลต่อการดึงดูดและมีส่วนในการตัดสินใจของนักท่องเที่ยวชาวญี่ปุ่นในการเข้ามาพำนักระยะยาวซึ่งโดยส่วนใหญ่รัฐบาลไทยสามารถเข้าไปดำเนินการจัดการ ปรับปรุง ส่งเสริมและพัฒนาให้ดียิ่งขึ้นได้ เช่น ความปลอดภัยในชีวิตและทรัพย์สิน ความสะดวกในการคมนาคมและสื่อสาร ภาษา ความพร้อมในการรองรับด้านที่พักอาศัย ทำเลและสภาพแวดล้อมที่เหมาะสมต่อการดำรงชีพ อาหารความเป็นมิตรของคนท้องถิ่น ความพร้อมของระบบบริการสุขภาพ ระบบบริการสังคม ระบบการบริการ



ทางการเงิน (ฝากเงิน/ส่งเงิน) ที่มีความหลากหลายและความสะดวกในการเดินทางไปยังสถานที่ท่องเที่ยวต่างๆ ที่สวยงาม เป็นต้น

ปัจจัยกำหนดใน 2 ลักษณะข้างต้นนี้ ตามลำดับ อาจเปรียบได้กับ “ปัจจัยผลัก” (Push factors) และ “ปัจจัยดึงดูด” (Pull factors) ซึ่งกล่าวไว้ในทฤษฎีผลัก-ดึง (Push-Pull Theory) โดย Lee (1966) (อ้างใน รุณัฐ และโยธิน; ม.ป.ป.) ทฤษฎีดังกล่าว ถูกใช้อย่างแพร่หลายในการศึกษาเกี่ยวกับปัจจัยกำหนดการย้ายถิ่น รวมถึงประยุกต์ใช้ในการอธิบายและศึกษาถึงแรงจูงใจในการเดินทางท่องเที่ยวของนักท่องเที่ยว ในการศึกษาด้านการย้ายถิ่น “ปัจจัยผลัก” มักหมายถึง ปัจจัยผลักดันในถิ่นต้นทางที่มีผลต่อการย้ายถิ่นออกของประชากรซึ่งปัจจัยดังกล่าวอาจมีหลากหลายแตกต่างกันตามลักษณะของบุคคล ลักษณะทางภูมิศาสตร์และสภาพภูมิอากาศของพื้นที่ต้นทางซึ่งส่วนใหญ่ส่งผลกระทบต่อตัวผู้ย้ายถิ่นและผลักดันให้เกิดการย้ายถิ่นออก ในขณะที่ “ปัจจัยดึงดูด” หมายถึง ปัจจัยดึงดูดในถิ่นปลายทางซึ่งมักมีลักษณะเป็นปัจจัยในด้านบวกดึงดูดให้เกิดการย้ายถิ่นเข้า

ในการศึกษาด้านแรงจูงใจต่อการท่องเที่ยว นั้น “ปัจจัยผลัก” ตีความได้ถึง ความต้องการที่เกิดขึ้นจากสภาวะภายในของนักท่องเที่ยวที่ต้องการเดินทางท่องเที่ยวไปยังแหล่งท่องเที่ยวต่างๆ ซึ่งในหลายกรณีถูกกำหนดหรือได้รับผลกระทบทั้งจากสภาวะปัจจัยส่วนตัวและสภาวะปัจจัยจากสภาพสังคมสิ่งแวดล้อม วิถีการดำรงชีวิตและสภาพการเปลี่ยนแปลงในด้านต่างๆ ที่เกี่ยวข้องในพื้นที่ต้นทางของนักท่องเที่ยว ปัจจัยผลักถือได้ว่าเป็นแรงกระตุ้นหรือปัจจัยกำหนดที่จุดชนวนความต้องการในการเดินทางท่องเที่ยวส่วนการตัดสินใจในการเลือกสถานที่ท่องเที่ยวที่นักท่องเที่ยวจะเดินทางไปหรือพำนักนั้นถูกกำหนดโดยลักษณะเฉพาะหรือ “ปัจจัยดึงดูด” ของแหล่งท่องเที่ยว ว่าสามารถตอบสนองความต้องการที่เกิดขึ้นจากปัจจัยผลักได้มากน้อยเพียงไร

### 3. วิธีการศึกษา

ภายใต้วัตถุประสงค์การศึกษาระดับความสำคัญปัจจัยกำหนดที่มีอิทธิพลต่อการตัดสินใจเข้ามาพำนักระยะยาวของนักท่องเที่ยวชาวญี่ปุ่นสูงอายุในแต่ละด้าน (ตั้งแต่ 50 ปีขึ้นไป) รวมถึงความคาดหวังก่อนการเข้ามาพำนักและประสบการณ์ที่ได้รับหลังการเข้ามาพำนักในจังหวัดเชียงใหม่ การศึกษานี้ใช้ระเบียบวิธีวิจัยเชิงปริมาณ ด้วยแบบสอบถามอย่างมีโครงสร้าง (structured questionnaire) กับกลุ่มตัวอย่างซึ่งเป็นนักท่องเที่ยวชาวญี่ปุ่นที่พำนักระยะยาวอยู่ในจังหวัดเชียงใหม่มาแล้วเป็นเวลาอย่างน้อย 30 วัน ควบคู่กับการส่งเคราะห์ข้อมูลเชิงคุณภาพจากการทบทวนวรรณกรรมและเอกสารที่เกี่ยวข้องในการอภิปรายผลและข้อเสนอแนะ รวมถึงประเด็นต่อเรื่องอื่นๆ ที่น่าสนใจซึ่งได้รับการวิเคราะห์ข้อมูลในเชิงปริมาณ

แบบสอบถามที่ใช้ในการเก็บข้อมูล ประกอบด้วยข้อคำถามทั้งสิ้น 4 ส่วนประกอบด้วย

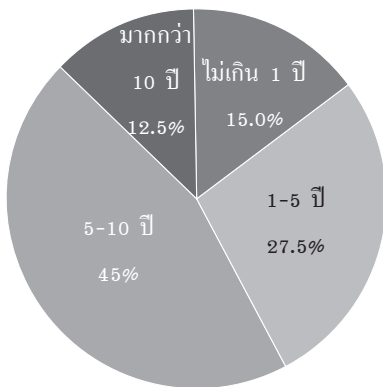
- ส่วนที่ 1 ข้อมูลทั่วไปและภูมิหลังของผู้ให้ข้อมูล
- ส่วนที่ 2 ข้อมูลการเกษียณอายุและชีวิตหลังการเกษียณอายุ (รวมถึงการทำงานในปัจจุบัน)
- ส่วนที่ 3 การพำนักระยะยาวในประเทศไทย/จังหวัดเชียงใหม่
- ส่วนที่ 4 ปัจจัยกำหนด ความคาดหวังและประสบการณ์ที่ได้รับ

ในการลงเก็บข้อมูล ใช้วิธีการสุ่มตัวอย่างแบบเฉพาะเจาะจง (purposive sampling) กับกลุ่มนักท่องเที่ยวชาวญี่ปุ่นที่พำนักระยะยาวอยู่ในพื้นที่จังหวัดเชียงใหม่ ซึ่งเป็นสมาชิกของชมรมผู้พำนักระยะยาวชาวญี่ปุ่นในจังหวัดเชียงใหม่ เป็นจำนวนทั้งสิ้น 80 ราย ในระหว่างเดือนพฤศจิกายน พ.ศ. 2553 โดยได้รับแบบสอบถามคืนกลับมาทั้งสิ้น

จำนวน 68 ชุด การวิเคราะห์ข้อมูลใช้หลักการวิเคราะห์ทางสถิติ ทั้งเชิงพรรณนา (ค่าเฉลี่ย ค่าเบี่ยงเบนมาตรฐาน ร้อยละ ความถี่) และเชิงอนุมาน (การทดสอบความแตกต่างของค่าเฉลี่ย t-test)

#### 4. ผลการศึกษา

ผลการศึกษาเสนอใน 2 ส่วน ประกอบด้วย หนึ่ง ข้อมูลลักษณะกลุ่มตัวอย่างหรือผู้ให้ข้อมูลนักท่องเที่ยวญี่ปุ่นที่พำนักระยะยาวในจังหวัดเชียงใหม่ และ สอง ผลการวิเคราะห์ระดับความสำคัญของปัจจัย

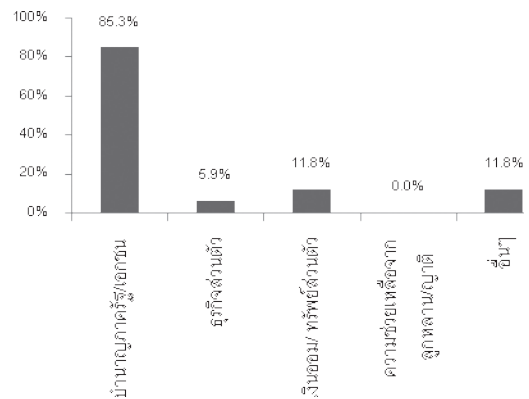


รูปที่ 1 ร้อยละของกลุ่มตัวอย่าง จำแนกตามแหล่งรายได้ที่มีในปัจจุบัน

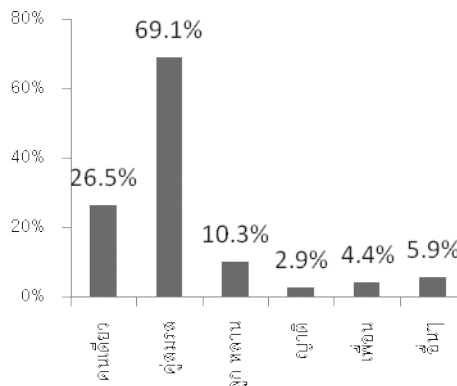
กำหนดที่มีอิทธิพลต่อการตัดสินใจพำนักระยะยาวในจังหวัดเชียงใหม่ของนักท่องเที่ยวญี่ปุ่น และการเปรียบเทียบความคาดหวังก่อนพำนักและประสบการณ์ที่ได้รับหลังพำนักเกี่ยวกับปัจจัยกำหนดในแต่ละด้าน

#### 4.1 ลักษณะโดยทั่วไปของผู้พำนักระยะยาวชาวญี่ปุ่นในจังหวัดเชียงใหม่

จากการสำรวจด้วยแบบสอบถามซึ่งได้รับความร่วมมือในการให้ข้อมูลจากกลุ่มตัวอย่างผู้พำนักระยะยาวชาวญี่ปุ่นจำนวนทั้งสิ้น 68 ราย (N=68) ลักษณะโดยทั่วไปของกลุ่มตัวอย่างสามารถสรุปดังนี้



รูปที่ 2 ร้อยละของกลุ่มตัวอย่าง จำแนกตามจำนวนปีที่วางแผนพำนักระยะยาวในประเทศไทย



รูปที่ 3 ร้อยละของกลุ่มตัวอย่าง จำแนกตามผู้ที่พำนักอาศัยอยู่ด้วยในประเทศไทย

*ด้านประชากรและเศรษฐกิจ*

พบว่า 3 ใน 4 ของผู้พำนักระยะยาวที่เป็นกลุ่มตัวอย่างในการศึกษาเป็นเพศชาย ถึงร้อยละ 90 มีอายุตั้งแต่ 60 ปี ขึ้นไป ในจำนวนนี้ มากกว่า 2 ใน 3 มีอายุอยู่ในช่วง 60-69 ปี ในด้านสถานภาพสมรส ถึงมากกว่า 4 ใน 5 หรือ ร้อยละ 87.5 เป็นผู้ที่สมรสแล้วและยังคงสถานภาพสมรสอยู่ โดยในจำนวนนี้ ถึงร้อยละ 78.6 พำนักระยะยาวอยู่ในจังหวัดเชียงใหม่ร่วมกับคู่สมรสมาด้วยกันโดยตลอดจากกลุ่มตัวอย่างทั้งหมด ถึงร้อยละ 90.2 มีบุตรด้วยกันอย่างน้อยหนึ่งคน จำนวนบุตรที่มีโดยเฉลี่ยประมาณ 2.2 คน อย่างไรก็ตาม ในจำนวนนี้ ร้อยละ 84 บุตรยังคงอาศัยอยู่ ณ ประเทศญี่ปุ่น ไม่ได้มาพำนักอยู่ร่วมในจังหวัดเชียงใหม่ด้วย

ด้านอาชีพการทำงาน ร้อยละ 16.2 ของกลุ่มตัวอย่าง ระบุว่าเคยหรือยังคงทำงานอยู่ในภาครัฐ ร้อยละ 58.8 ในภาคเอกชน และอีกประมาณ 16.2 เป็นนายจ้างหรือประกอบธุรกิจส่วนตัว ในจำนวนนี้ทั้งหมด ร้อยละ 85.3 เกษียณอายุจากการทำงานแล้ว และมีรายได้ในปัจจุบันจากการได้รับเบี้ยบำนาญจากการทำงานในภาครัฐหรือภาคเอกชนอีกร้อยละ 11.8 และร้อยละ 5.9 มีรายได้จากเงินออมหรือทรัพย์สินส่วนตัว และจากการประกอบธุรกิจส่วนตัว ตามลำดับ (รูปที่ 1) ในจำนวนผู้ที่เกษียณแล้วนี้ มีเพียงร้อยละ 28.9 เท่านั้นที่เกษียณอายุจากการทำงานในช่วงอายุน้อยกว่า 60 ปี เมื่อสอบถามเกี่ยวกับภาระรับผิดชอบที่ยังคงมีอยู่ในประเทศญี่ปุ่น เช่น ในด้านการเลี้ยงดูส่งเสียบุตร หลาน ญาติ รวมถึงคู่สมรส นั้น ถึงร้อยละ 78 ของกลุ่มตัวอย่างทั้งหมด รายงานว่าไม่มีภาระใด ๆ

*ด้านการท่องเที่ยวและการวางแผนการพำนัก**ระยะยาว*

พบว่า กลุ่มตัวอย่างเกือบทั้งหมด มีประสบการณ์ในการเดินทางท่องเที่ยวหรือไปทำงานในต่างประเทศก่อนที่จะมาพำนักในประเทศไทย ถึง 1 ใน 3 เคยเดินทางไปยังอย่างน้อย 3 ทวีปหรือภูมิภาคทั่วโลก โดยภูมิภาคที่กลุ่มตัวอย่างเคยเดินทางไปมากที่สุด ได้แก่ ภูมิภาคเอเชีย ถัดมาเป็นภูมิภาคอเมริกา ภูมิภาคยุโรปและภูมิภาคออสเตรเลียและนิวซีแลนด์ ตามลำดับ ในจำนวนทั้งหมดนี้ มากกว่าร้อยละ 95 เคยเดินทางมายังประเทศไทยอย่างน้อยหนึ่งครั้ง และถึงร้อยละ 14.6 เคยเดินทางมาเป็นจำนวนตั้งแต่ 10 ครั้งขึ้นไป

ในการท่องเที่ยวแบบพำนักระยะยาวในประเทศไทยนั้น ประมาณครึ่งหนึ่ง หรือ ร้อยละ 51.5 ได้มีการวางแผนล่วงหน้า ซึ่งโดยส่วนใหญ่เป็นการวางแผนก่อนการเกษียณอายุจากการทำงานในประเทศญี่ปุ่น ก่อนที่จะมาพำนักในประเทศไทยนั้น ร้อยละ 23.5 รายงานว่า เคยเดินทางไปพำนักระยะยาวในประเทศอื่นในการตัดสินใจเลือกมาพำนักระยะยาวในประเทศไทยนั้น ร้อยละ 57.4 ไม่ได้มีใครแนะนำ โดยเป็นการตัดสินใจเลือกด้วยตนเองหรือร่วมกับคู่สมรส ร้อยละ 23.5 ได้รับคำแนะนำจากเพื่อนหรือญาติ และเพียงร้อยละ 14.7 ได้รับคำแนะนำจากหน่วยงานที่ทำการส่งเสริมการพำนักระยะยาวในประเทศไทยทั้งที่เป็นหน่วยงานของประเทศญี่ปุ่นหรือหน่วยงานของประเทศไทย เมื่อสอบถามถึงระยะเวลาการพำนักในประเทศไทยที่กลุ่มตัวอย่างได้วางแผนไว้ก่อนเดินทางมาประเทศไทยนั้น พบว่า กว่าร้อยละ 40 วางแผนที่จะพำนักในประเทศไทยเป็นระยะเวลาไม่เกิน 5 ปี และถึงร้อยละ 45 วางแผนพำนักในประเทศไทย มากกว่า 5 ปี ขึ้นไป แต่ไม่เกิน 10 ปี (รูปที่ 2)

### ด้านการพำนักในจังหวัดเชียงใหม่

พบว่า ผู้ตอบแบบสอบถามส่วนใหญ่ (ร้อยละ 37.5) พำนักอยู่ในประเทศไทยมาแล้วเป็นระยะเวลาตั้งแต่ 5 ปีขึ้นไป มีเพียงร้อยละ 17.9 เท่านั้นที่พำนักมาเป็นเวลาไม่ถึง 1 ปี โดยส่วนใหญ่ (ร้อยละ 69.1) พำนักอยู่ร่วมกับคู่สมรส และเพียงร้อยละ 26.5 พำนักอยู่เพียงคนเดียว (รูปที่ 3) ร้อยละ 77.9 อาศัยอยู่ในลักษณะการเช่าที่พัก ทั้งในลักษณะห้องพักรีส อพาร์ทเมนต์ หรือบ้านพัก โดยมีอัตราค่าเช่าต่อเดือนอยู่ในช่วงตั้งแต่ 4,000 บาท ถึง 55,000 บาท หรือเฉลี่ยประมาณ 15,500 บาทต่อเดือน ถึงร้อยละ 19.1 ของกลุ่มตัวอย่าง ระบุว่าอาศัยอยู่ในที่พักซึ่งตนเองหรือญาติเป็นเจ้าของ ในด้านการบูรณาการทางสังคม พบว่า ส่วนใหญ่ (ร้อยละ 77.0) คบหาและมีเพื่อนที่เป็นคนไทยที่อาศัยอยู่ในประเทศไทยในระหว่างที่พำนักอยู่นี้ (ร้อยละ 71.6) เคยลงเรียนภาษาไทยอย่างน้อย 1 คอร์ส แต่พบว่าในภาพรวม มีเพียงร้อยละ 38.8 เท่านั้นที่เข้าใจภาษาไทย ในจำนวนนี้กว่า 2 ใน 3 ระบุว่าเข้าใจภาษาไทยเพียง “นิดหน่อย”

### 4.2 ปัจจัยกำหนดต่อการพำนักระยะยาวของนักท่องเที่ยวญี่ปุ่นในจังหวัดเชียงใหม่

ปัจจัยกำหนดที่ได้มีการสอบถามจากกลุ่มตัวอย่างนักท่องเที่ยวนี้ ประกอบด้วย ปัจจัยเกี่ยวกับค่าครองชีพ (ที่ต่ำกว่าค่าครองชีพในประเทศญี่ปุ่น) คนไทย (ความเป็นมิตรและลักษณะความเป็นคนเอเชีย) อาหารไทยและวัฒนธรรม ความปลอดภัยและความมั่นคง (ต่อร่างกายและทรัพย์สิน ความสงบและความมั่นคงในประเทศ) สถานที่ท่องเที่ยวที่น่าสนใจ (ความหลากหลายของแหล่งท่องเที่ยว รวมถึงความสะดวกในการท่องเที่ยว) ภาษา (อุปสรรคใน

การสื่อสารภาษาไทย ความสะดวกในการใช้ภาษาญี่ปุ่นหรือภาษาอังกฤษในการสื่อสาร) แคมเปญและการสนับสนุนจากภาคส่วนที่เกี่ยวข้อง (ทั้งจากหน่วยงานที่เกี่ยวข้องในประเทศญี่ปุ่น และในประเทศไทย) และการมีญาติหรือเพื่อนที่รู้จักอยู่ในประเทศไทย (ก่อนเดินทางมาพำนัก)

### ระดับความสำคัญของปัจจัยกำหนดแต่ละตัวในการตัดสินใจพำนักระยะยาว

จากการสอบถาม โดยให้กลุ่มตัวอย่างชาวญี่ปุ่นให้ค่าคะแนนความสำคัญของปัจจัยกำหนดแต่ละตัวที่มีอิทธิพลต่อการตัดสินใจเลือกที่จะมาพำนักระยะยาวในประเทศไทยในจังหวัดเชียงใหม่ ตั้งแต่ค่าคะแนน 0 (ไม่มีความสำคัญหรือไม่มีอิทธิพลเลย) ถึง ค่าคะแนน 10 (มีความสำคัญหรือมีอิทธิพลมากที่สุด) ผลที่พบสามารถแสดงได้ดังตารางที่ 1 และรูปที่ 4

เมื่อแบ่งช่วงระดับความสำคัญของปัจจัยกำหนดแต่ละตัวออกเป็น สูง (ค่าคะแนน 7-10) กลาง (ค่าคะแนน 4-6) และ ต่ำ (ค่าคะแนน 0-3) การกระจายตัวของกลุ่มตัวอย่างตามช่วงระดับความสำคัญชี้ให้เห็นว่า ปัจจัยกำหนดที่นักท่องเที่ยวชาวญี่ปุ่นส่วนใหญ่ให้ความสำคัญและมีอิทธิพลต่อการตัดสินใจมาพำนักระยะยาวในจังหวัดเชียงใหม่

ในระดับ “สูง” ได้แก่ ค่าครองชีพ คนไทย และความปลอดภัยและความมั่นคง

ในระดับ “กลาง” ได้แก่ วัฒนธรรมและอาหารไทย สถานที่ท่องเที่ยวที่น่าสนใจ และภาษา

ในระดับ “ต่ำ” ได้แก่ แคมเปญและการสนับสนุนจากภาคส่วนที่เกี่ยวข้อง และญาติและเพื่อนที่อาศัยในประเทศไทย

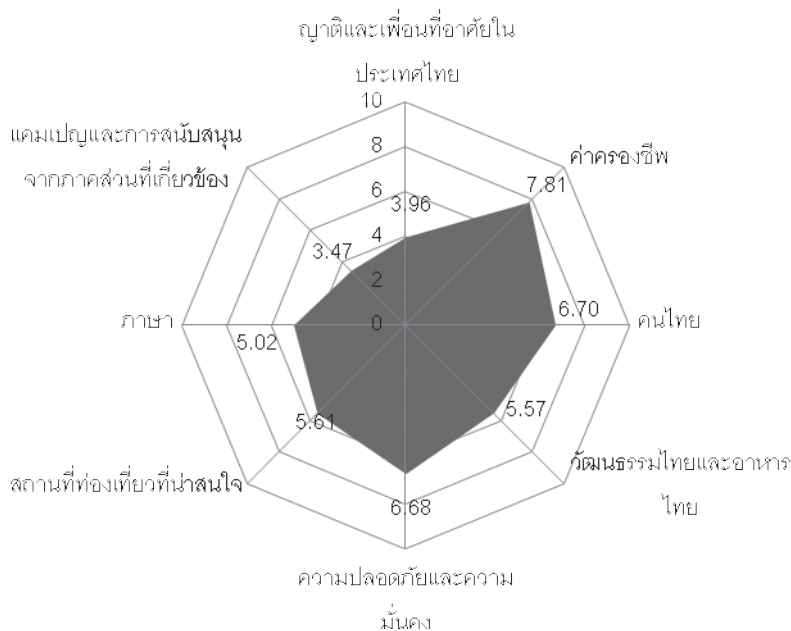
ตารางที่ 1 ปัจจัยกำหนดในการตัดสินใจพำนักระยะยาว จำแนกตามช่วงคะแนน

หน่วย: ร้อยละของกลุ่มตัวอย่าง (%)

ปัจจัยกำหนด	ระดับความสำคัญที่มีต่อการตัดสินใจ		
	ระดับต่ำ (ช่วงคะแนน 0-3)	ระดับกลาง (ช่วงคะแนน 4-6)	ระดับสูง (ช่วงคะแนน 7-10)
ค่าครองชีพ	12.5	14.6	72.9
คนไทย	10.6	34.0	55.3
วัฒนธรรมไทยและอาหารไทย	17.0	44.7	38.3
ความปลอดภัยและความมั่นคง	17.0	21.3	61.7
สถานที่ท่องเที่ยวที่น่าสนใจ	13.0	52.2	34.8
ภาษา	30.6	40.8	28.6
แคมเปญและการสนับสนุนจากภาคส่วนที่เกี่ยวข้อง	53.3	26.7	20.0
ญาติและเพื่อนที่อาศัยในประเทศไทย	57.4	12.8	29.8

เมื่อพิจารณาระดับความสำคัญของปัจจัยกำหนดแต่ละตัวจากค่าคะแนนเฉลี่ย พบว่า ปัจจัยที่มีความสำคัญหรือมีอิทธิพลต่อการตัดสินใจมาพำนักระยะยาวในจังหวัดเชียงใหม่ เรียงตามลำดับ มากที่สุดไปน้อยที่สุด ดังนี้ ปัจจัยด้านค่าครองชีพ ( $\bar{x} = 7.81$ , s.d. = 2.77) คนไทย ( $\bar{x} = 6.70$ , s.d. = 2.50) ความปลอดภัยและความมั่นคง ( $\bar{x} = 6.68$ , s.d. = 3.15) สถานที่ท่องเที่ยวที่น่าสนใจ ( $\bar{x} = 5.61$ , s.d.

= 2.54) วัฒนธรรมและอาหารไทย ( $\bar{x} = 5.57$ , s.d. = 2.46) ภาษา ( $\bar{x} = 5.02$ , s.d. = 2.96) ญาติและเพื่อนที่อาศัยในประเทศไทย ( $\bar{x} = 3.96$ , s.d. = 3.85) ในลำดับสุดท้าย ซึ่งผู้ตอบแบบสอบถามให้คะแนนน้อยที่สุด ได้แก่ ปัจจัยแคมเปญและการสนับสนุนจากภาคส่วนที่เกี่ยวข้อง ( $\bar{x} = 3.47$ , s.d. = 3.07)



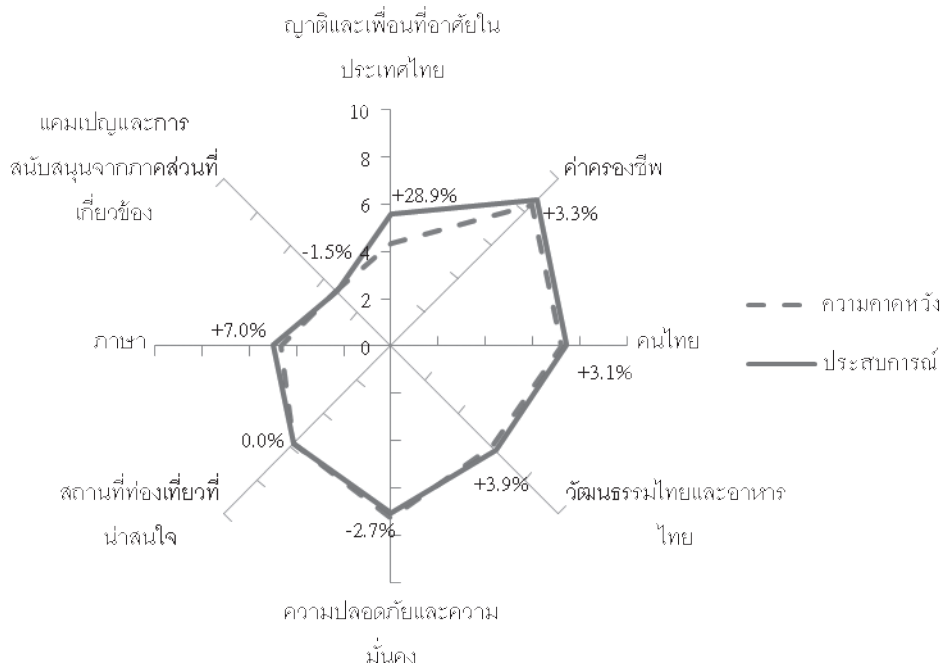
รูปที่ 4 ระดับความสำคัญของปัจจัยกำหนดต่อการตัดสินใจพำนักระยะยาว (ค่าคะแนนเฉลี่ย 0 -10)

*การเปรียบเทียบความคาดหวังก่อนพำนัก และประสบการณ์ที่ได้รับหลังพำนัก*

จากการสอบถามเกี่ยวกับระดับความคาดหวัง ในลักษณะของความพึงพอใจที่คาดหวังไว้ ที่นักท่องเที่ยวชาวญี่ปุ่นมีต่อปัจจัยกำหนดแต่ละตัว และระดับความพึงพอใจจากประสบการณ์ที่ได้รับภายหลังเดินทางมาพำนักจนถึงปัจจุบัน โดยกำหนดค่าระดับความคาดหวังและระดับค่าความพึงพอใจจากประสบการณ์ที่ได้รับ ตั้งแต่ 0 (ไม่คาดหวังเลย/ไม่พึงพอใจเลย) – 10 (คาดหวังมากที่สุด/พึงพอใจมากที่สุด) (รูปที่ 5) พบว่า ระดับความคาดหวังของนักท่องเที่ยวชาวญี่ปุ่นมีลักษณะที่สอดคล้องตามระดับความสำคัญของปัจจัยกำหนดแต่ละตัวที่มีต่อการตัดสินใจเลือกมาพำนักระยะยาวในประเทศไทย กล่าวคือ ปัจจัย

กำหนดที่นักท่องเที่ยวมีความคาดหวังสูงมากที่สุด 3 อันดับแรก ได้แก่ ปัจจัยในด้านค่าครองชีพ ความปลอดภัยและความมั่นคง และคนไทย

เมื่อเปรียบเทียบระดับความคาดหวังกับประสบการณ์ที่ได้รับ นักท่องเที่ยวชาวญี่ปุ่นมีความพึงพอใจโดยเฉลี่ยต่อประสบการณ์ที่ได้รับในด้านการมีญาติและเพื่อนที่อาศัยในประเทศไทย ภาษา วัฒนธรรมไทยและอาหารไทย คนไทย และค่าครองชีพ ที่สูงกว่าความคาดหวังที่มีก่อนการมาพำนักตามลำดับ อย่างไรก็ตาม ความพึงพอใจต่อประสบการณ์ในด้านความปลอดภัยและความมั่นคง รวมถึงแคมเปญและการสนับสนุนจากภาคส่วนที่เกี่ยวข้องกลับพบว่าต่ำกว่า ในขณะที่ปัจจัยในด้านสถานที่ท่องเที่ยวที่น่าสนใจพบว่าไม่แตกต่างจากระดับที่คาดหวัง



รูปที่ 5 ความคาดหวังก่อนการพำนักและประสบการณ์ที่ได้รับหลังการพำนักในปัจจัยกำหนดแต่ละด้าน (ค่าคะแนนเฉลี่ย 0 -10) และร้อยละการเปลี่ยนแปลง

จากระดับความคาดหวังและความพึงพอใจต่อประสบการณ์ที่ผู้พำนักระยะยาวชาวญี่ปุ่นได้รับในปัจจัยกำหนดแต่ละด้าน เมื่อรวมค่าทั้งหมดและทำการเฉลี่ยออกเป็น ระดับความคาดหวังและความพึงพอใจต่อประสบการณ์ที่ได้รับในภาพรวม ซึ่งมีค่าระหว่าง 0 - 10 นั้น ตารางที่ 2 แสดงค่าความแตกต่างของความคาดหวังและประสบการณ์ที่ได้รับ โดยจำแนกตามลักษณะของกลุ่มตัวอย่างในแต่ละด้าน พร้อมทั้งทดสอบนัยสำคัญของความต่างนั้นด้วยวิธีการทางสถิติ (t-test) ในภาพรวมนั้น แม้ระดับความพึงพอใจต่อประสบการณ์ที่ได้รับกับระดับความคาดหวังที่ผู้พำนักระยะยาวชาวญี่ปุ่นมีก่อนการมาพำนัก

นั้น จะไม่แตกต่างกันอย่างมีนัยสำคัญทางสถิติ แต่เมื่อพิจารณาจำแนกตามลักษณะแต่ละด้านของกลุ่มตัวอย่างแล้ว พบว่า กลุ่มตัวอย่างชาวญี่ปุ่น เพศชาย อายุตั้งแต่ 65 ปีขึ้นไป พำนักในจังหวัดเชียงใหม่โดยมีที่อยู่อาศัยเป็นของตนเองหรือของญาติ ไม่มีญาติหรือเพื่อนคนญี่ปุ่นที่อาศัยในเมืองไทยก่อนเดินทางมาพำนัก ไม่มีประสบการณ์พำนักระยะยาวในต่างประเทศ ประเทศอื่นมาก่อน พำนักในประเทศไทยมาแล้วมากกว่า 4 ปีขึ้นไป รวมถึงเข้าใจภาษาไทย มีความพึงพอใจต่อประสบการณ์ที่ได้รับสูงกว่าความคาดหวังที่มีในตอนต้นอย่างมีนัยสำคัญทางสถิติ ที่ระดับ 5% หรือ 10%

ตารางที่ 2 ความแตกต่างของคะแนนความพึงพอใจในประสบการณ์ที่ได้รับกับความคาดหวังในปัจจัยกำหนดแต่ละด้าน จำแนกตามลักษณะของกลุ่มตัวอย่าง

ลักษณะกลุ่มตัวอย่าง		ความคาดหวัง (1)	ประสบการณ์ (2)	ความแตกต่าง (+/-) (2) - (1)	ร้อยละการเปลี่ยนแปลง
รวมทุกคน		6.00	6.25	+0.24	4.0%
เพศ	ชาย	5.95	6.44	+0.49**	8.2%
	หญิง	6.19	5.60	-0.61	-9.5%
ช่วงอายุ	ต่ำกว่า 65 ปี	6.69	6.63	-0.06	-0.9%
	ตั้งแต่ 65 ปี ขึ้นไป	5.51	6.03	+0.52***	9.4%
ลักษณะการพำนักในเชียงใหม่	คนเดียว	6.04	6.32	+0.28	4.6%
	ร่วมกับญาติ/เพื่อน	5.99	6.23	+0.24	4.0%
ลักษณะที่พำนักในเชียงใหม่	เป็นเจ้าของเอง	6.00	6.98	+0.98*	16.3%
	เช่า/อาศัยอยู่กับผู้อื่น	6.00	6.07	+0.07	1.2%
ญาติ/เพื่อนคนญี่ปุ่นที่อาศัยในเมืองไทย	มี	5.98	6.05	+0.07	1.2%
	ไม่มี	6.04	6.53	+0.49**	8.1%
ประสบการณ์พำนักระยะยาวในประเทศอื่น	มี	5.59	5.76	+0.17	3.0%
	ไม่มี	6.19	6.47	+0.28**	4.5%
ระยะเวลาที่พำนักในประเทศไทย	ไม่เกิน 4 ปี	6.54	6.48	+0.06	-0.9%
	เกิน 4 ปี	5.29	5.84	+0.55**	10.4%
ความเข้าใจในภาษาไทย	เข้าใจ	5.93	6.63	+0.70*	11.8%
	ไม่เข้าใจ	6.04	6.06	+0.02	0.3%

## 5. อภิปรายผลและข้อเสนอแนะ

จากผลการศึกษา พบว่า ปัจจัยด้านค่าครองชีพในจังหวัดเชียงใหม่ที่ค่อนข้างต่ำกว่ามากเมื่อเปรียบเทียบกับค่าครองชีพในประเทศญี่ปุ่น ความปลอดภัยและความมั่นคงทั้งต่อร่างกายและต่อทรัพย์สิน และความเป็นมิตรและลักษณะความเป็นเอเซียของคนไทย เป็นปัจจัย 3 อันดับแรกที่ชาวญี่ปุ่นให้ความสำคัญและพิจารณามากที่สุดเมื่อทำการตัดสินใจพำนักระยะยาว อย่างไรก็ตาม ความปลอดภัยและความมั่นคงเป็นปัจจัยเพียงตัวเดียวที่พบว่าคะแนนของความพึงพอใจในประสบการณ์ที่ได้รับต่ำกว่าความคาดหวังที่นักท่องเที่ยวญี่ปุ่นคาดไว้ก่อนที่จะมาพำนัก ดังนั้น ประเด็นนี้ควรเป็นประเด็นที่หน่วยงานและองค์กรต่างๆ ที่เกี่ยวข้องทั้งในระดับพื้นที่และระดับ

ส่วนกลาง ทั้งภาครัฐและเอกชน ให้ความสำคัญและมุ่งเน้นปรับปรุง พัฒนาและส่งเสริมการพำนักระยะยาว เพื่อให้มีมาตรฐานที่ดียิ่งขึ้น จากการศึกษาที่ผ่านมาโดย Chiangmai Long-stay Life Club ร่วมกับ หอการค้าจังหวัดเชียงใหม่ พ.ศ. 2550 (อ้างใน กรุงเทพธุรกิจ, 2550) สภาพแวดล้อมที่เป็นปัจจัยเสี่ยงต่อความปลอดภัยในการดำรงชีวิตของชาวญี่ปุ่นในจังหวัดเชียงใหม่ ได้แก่ ปัญหาสุนัขเร่ร่อน ซึ่งบางครั้งเป็นอันตรายต่อชาวญี่ปุ่นที่ชื่นชอบการเดินเล่น วิ่งจ็อกกิ้งออกกำลังกาย หรือปั่นจักรยาน ปัญหาการขั้มมอเตอร์ไซค์ที่ไม่ถูกระเบียบ มีเสียงรบกวน รวมถึงปัญหาการขาดทางเดินเท้าสาธารณะที่ปลอดภัยสำหรับผู้ใช้นนด้วยการเดินเท้า เป็นต้น



นอกจากนี้ แคมเปญและการสนับสนุนจากภาคส่วนที่เกี่ยวข้อง เป็นอีกประเด็นหนึ่งที่สำคัญ เนื่องจาก พบว่า นักท่องเที่ยวชาวญี่ปุ่นให้ความสำคัญต่อบัจจัยในด้านนี้เป็นลำดับท้ายๆ ของปัจจัยกำหนดทั้งหมดที่มีอิทธิพลหรือความสำคัญต่อการตัดสินใจพำนักระยะยาวเลย ในที่นี้ไม่ได้หมายความว่า การจัดแคมเปญหรือการให้การสนับสนุนในด้านต่างๆ นี้ไม่มีความสำคัญ แต่ในทางตรงกันข้าม น่าจะสะท้อนว่า บัจจัยนี้มีความสำคัญ เพียงแต่ยังไม่มีความชัดเจนหรือมากเพียงพอที่จะเป็นตัวกำหนด (ในด้านบวก) ต่อการตัดสินใจของนักท่องเที่ยวชาวญี่ปุ่นเท่าที่ควร หากดูในด้านความคาดหวังและประสบการณ์ที่นักท่องเที่ยวญี่ปุ่นได้รับก็พบว่า แม้ความคาดหวังจะค่อนข้างต่ำอยู่แล้ว แต่ความพึงพอใจต่อประสบการณ์ที่ได้รับกลับยิ่งต่ำกว่า ซึ่งชี้ให้เห็นว่า นโยบายหรือมาตรการต่างๆ ในการพัฒนาส่งเสริม ประชาสัมพันธ์ ประสานงานรวมถึงอำนวยความสะดวกแก่นักท่องเที่ยวชาวญี่ปุ่นที่สนใจในการพำนักระยะยาวในจังหวัดเชียงใหม่ หรือในประเทศไทย ควรเร่งปรับยุทธศาสตร์ และกลยุทธ์เพื่อเพิ่มบทบาทและประสิทธิผลต่อการตัดสินใจของนักท่องเที่ยวให้มากยิ่งขึ้น

ในการศึกษาความคาดหวังและความพึงพอใจจากประสบการณ์ที่ได้รับ ก่อนและหลังการมาพำนักในจังหวัดเชียงใหม่ ข้อจำกัดหนึ่งที่สำคัญและควรพึงระวังไว้ในการตีความจากการวิเคราะห์ข้อมูลคือ คำตอบและข้อมูลที่ได้รับจากกลุ่มตัวอย่างซึ่งมีลักษณะเป็นอัตวิสัย (subjective) และเป็นปัจเจก (individual) ระดับค่าคะแนนที่ได้ไม่สามารถเปรียบเทียบกันระหว่างบุคคลได้ว่าใครมีความคาดหวัง หรือมีความพึงพอใจจากประสบการณ์ที่ได้รับสูงกว่าใคร

แต่อาจกลายเป็นประเด็นที่สามารถนำไปพัฒนาต่อไปสำหรับผู้สนใจศึกษาในประเด็นเดียวกันนี้ ดังนั้นในการศึกษานี้ จึงให้ความสำคัญกับการพิจารณาเปรียบเทียบความแตกต่างระหว่างระดับค่าคะแนนความคาดหวัง และความพึงพอใจจากประสบการณ์ที่ได้รับของแต่ละลักษณะกลุ่มตัวอย่าง หรือในลักษณะภาพรวมมากกว่า ว่ามีแนวโน้มในด้านบวก (ประสบการณ์ดีกว่าที่คาดหวัง) หรือแนวโน้มในด้านลบมากกว่า (ประสบการณ์แยกว่าที่คาดหวัง)

จากการพิจารณาแนวโน้มนี้ แม้ในภาพรวมจะไม่พบความแตกต่างระหว่างความคาดหวังและประสบการณ์ที่ได้รับอย่างมีนัยสำคัญทางสถิติ แต่เมื่อพิจารณาแยกเป็นแต่ละกลุ่มบุคคล บัจจัยในด้าน “ระยะเวลาของการพำนัก” ในจังหวัดเชียงใหม่ (หรือในประเทศไทย) น่าจะเป็นปัจจัยหนึ่งที่มีอิทธิพลต่อความพึงพอใจต่อการพำนักระยะยาว เนื่องจากพบว่า กลุ่มตัวอย่างที่พำนักมาเป็นระยะเวลาเกิน 4 ปี มีที่พำนักอาศัยเป็นของตนเองหรือของญาติ เข้าใจในภาษาไทย และอายุตั้งแต่ 65 ปีขึ้นไป (ซึ่ง 3 ลักษณะหลังนี้ เป็นตัวแทนหรือ proxies ของระยะเวลาในการพำนักได้ในระดับหนึ่ง) เป็นกลุ่มที่มีความพึงพอใจในประสบการณ์ที่ได้รับสูงกว่าความคาดหวังที่มีก่อนที่จะเข้ามาพำนักอย่างมีนัยสำคัญทางสถิติ<sup>3</sup> เหตุผลอธิบายน่าจะเป็นในด้านแนวคิดการปรับตัว (Concept of Adaptation) จากความคุ้นชินและเริ่มเข้าใจในบริบทและวัฒนธรรมใหม่ ความสามารถในการปรับตัวได้ต่อบริบทและวัฒนธรรมนั้น (Self Concept and Role Function Adaptation) รวมถึงมีการบูรณาการทางสังคมและเครือข่ายทั้งกับคนไทยและคนญี่ปุ่นด้วยกันเอง (Interdependence Relations Adaptation)

<sup>3</sup> ในประเด็นนี้ อาจมีข้อโต้แย้งว่า การสอบถามเกี่ยวกับความคาดหวังอาจได้ข้อมูลที่ไม่เที่ยงตรง โดยเฉพาะในกลุ่มที่พำนักมาเป็นระยะเวลาหนึ่งแล้ว เนื่องจากการสอบถามย้อนหลัง (retro) ซึ่งผู้ตอบอาจลืมความรู้สึกหรือความคาดหวังในขณะนั้นหรือก่อนที่จะมาพำนักไปแล้ว อย่างไรก็ตาม ผลที่ได้รับก็น่าที่จะสะท้อนถึงมุมมองในขณะที่ยังสามารถสอบถามได้ว่า กลุ่มตัวอย่างนี้มีความพึงพอใจต่อประสบการณ์ที่ได้รับที่ดี และดีกว่าความคาดหวังโดยรวมหรือโดยเฉลี่ยที่กลุ่มตัวอย่างนี้มีมาตลอดการพำนัก

ในการนี้ ข้อเสนอแนะในเชิงนโยบายและกลยุทธ์เพื่อการส่งเสริมและพัฒนาการพำนักระยะยาวของชาวญี่ปุ่น รวมถึง ชาวต่างชาติจากประเทศอื่นๆ ที่ควรมุ่งเน้นและให้ความสำคัญ จึงได้แก่ ประการแรก การส่งเสริมการสร้างกลุ่ม ชมรม และเครือข่าย (clusters, clubs and networks) ของผู้พำนักระยะยาวในการช่วยเหลือ ให้ความช่วยเหลือซึ่งกันและกัน แบ่งปันประสบการณ์ โดยเฉพาะจากกลุ่มผู้ที่พำนักมาเป็นระยะเวลาหนึ่งแล้ว แก่กลุ่มผู้ที่เพิ่งเริ่มเข้ามาพำนักใหม่ ในด้านข้อมูลข่าวสาร การทำกิจกรรมสันทนาการหรือการท่องเที่ยวร่วมกัน การให้คำปรึกษาในด้านต่างๆ โดยเฉพาะในกระบวนการปรับตัวและทำความเข้าใจในบริบท วัฒนธรรมและสังคมไทยของผู้ที่มาใหม่ รวมถึงใช้กลุ่ม ชมรม และเครือข่ายที่มีเหล่านั้นในการเป็นสื่อกลางของกลุ่มผู้พำนักระยะยาวเพื่อสะท้อนปัญหา ความต้องการ และมุมมองในประเด็นต่างๆ ที่อาจเป็นอุปสรรค ข้อจำกัดต่อการพำนักระยะยาวในด้านต่างๆ ได้ ประการที่สอง การส่งเสริมการบูรณาการทางสังคมของผู้พำนักระยะยาว กับสังคมและคนท้องถิ่นในพื้นที่ ด้วยการให้ผู้พำนักระยะยาวได้มีส่วนร่วมและมีโอกาสในการทำกิจกรรมเชิงสังคม หรืองานอาสาสมัคร (social works and volunteers) กับหน่วยงาน องค์กรต่างๆ ในพื้นที่ อาจเป็นองค์กรพัฒนาเอกชน (NGOs) หรือองค์กรภาครัฐก็ได้ หรือได้มีส่วนร่วมและมีโอกาสในการทำกิจกรรมเชิงวัฒนธรรม ในประเพณีหรือวันสำคัญต่างๆ เช่น วันสงกรานต์ วันลอยกระทง หรือวันสำคัญทางศาสนา ร่วมกับคนในท้องถิ่นด้วย

## References

- Hongsranagon, P. (2548). “Activities Arrangement in Chiangmai Province for Long Stay Japanese Pensioner Tourists”. *วารสารประชากรศาสตร์*. ปีที่ 21 ฉบับที่ 2, หน้า 85-98
- Long Stay Foundation. (2553). The Outline of the “Long Stay”. เข้าถึงเมื่อ 30 กันยายน 2553 จากเว็บไซต์ [http://www.longstay.or.jp/english/tc\\_1.html](http://www.longstay.or.jp/english/tc_1.html)
- National Statistics Bureau. (2554). Statistics. เข้าถึงเมื่อ 10 กุมภาพันธ์ 2554 จากเว็บไซต์ <http://www.stat.go.jp/english/data/index.htm>
- Nezaki, K. (2553). Long Stay Foundation: from a country we wish to visit to the country we wish to live in. เอกสารประกอบการสัมมนาเรื่อง “โอกาสของเชียงใหม่กับ Japanese Long-stay”. วันอังคารที่ 7 กันยายน 2553 จังหวัดเชียงใหม่
- The Economist. (2010). “Special report: JAPAN: Into the Unknown”. *The Economist*. ฉบับวันที่ 20-26 November 2010
- โมโมโกะ ทากิซาวะ. (2552). *คุณภาพชีวิตของนักท่องเที่ยวชาวญี่ปุ่นที่พำนักระยะยาว เขตอำเภอเมือง จังหวัดเชียงใหม่*. วิทยานิพนธ์ศิลปศาสตรมหาบัณฑิต สาขาวิชาภูมิภาคศึกษามหาวิทยาลัยเชียงใหม่
- กรมการท่องเที่ยว. (2554). *สถิตินักท่องเที่ยว*. เข้าถึงเมื่อ 10 กุมภาพันธ์ 2554 จากเว็บไซต์ <http://tourism.go.th/2010/th/statistic/tourism.php?cid=30>;
- กรุงเทพธุรกิจ. (2550). *บูมเชียงใหม่ฮัลลอลงสตีย์ “ญี่ปุ่น”*. เข้าถึงเมื่อ 30 กันยายน 2553 จากเว็บไซต์ <http://www.bangkokbiznews.com>

- com/2007/09/12/WW71\_7104\_news.php?newsid=94073
- การท่องเที่ยวแห่งประเทศไทย (ททท.). (2553). *สถานการณ์นักท่องเที่ยวปี 2552-2553: ญี่ปุ่น*. งานวิเคราะห์ตลาดต่างประเทศ การท่องเที่ยวแห่งประเทศไทย
- การท่องเที่ยวแห่งประเทศไทย (ททท.). (2554). *Long Stay*. เข้าถึงเมื่อ 10 กุมภาพันธ์ 2554 จากเว็บไซต์ [www2.tat.or.th/longstay/thai/index.html](http://www2.tat.or.th/longstay/thai/index.html)
- จุนจิรุวงส์ สายเชื้อ และโยชิน แสงวดี. (ม.ป.ป.). *ผลกระทบของแหล่งน้ำทางการเกษตรที่มีต่อการย้ายถิ่นออกในภาคตะวันออกเฉียงเหนือของประเทศไทย*. เข้าถึง 30 ธันวาคม 2554 จากเว็บไซต์ [http://pirun.ku.ac.th/~fedutnw/pubs/water\\_migration.pdf](http://pirun.ku.ac.th/~fedutnw/pubs/water_migration.pdf)
- ประชาชาติธุรกิจ. (16 กันยายน 2553). *ลองสเตย์ เชียงใหม่พ่ายมาเลย์ เอเจนซีญี่ปุ่นแนะพีอาร์-บิตรง*. เข้าถึงเมื่อ 30 กันยายน 2553 จากเว็บไซต์ [http://www.prachachat.net/view\\_news.php?newsid=02phu02160953&sectionid=0211&day=2010-09-16](http://www.prachachat.net/view_news.php?newsid=02phu02160953&sectionid=0211&day=2010-09-16)
- ประชาชาติธุรกิจ. (23 พฤศจิกายน 2552). *สำรวจเสน่ห์เชียงใหม่...ชุมชนลองสเตย์แจแปนทาวน์-โคเรียนทาวน์*. เข้าถึงเมื่อ 30 กันยายน 2553 จากเว็บไซต์ [http://www.prachachat.net/view\\_news.php?newsid=02spe01231152&sectionid=0223&day=2009-11-23](http://www.prachachat.net/view_news.php?newsid=02spe01231152&sectionid=0223&day=2009-11-23)
- มยุรีย์ ทองสงฆ์. (2553). “สถานการณ์การแข่งขันในปัจจุบันการพัฒนาธุรกิจแนวโน้มธุรกิจและนโยบายพัฒนาการท่องเที่ยวแบบพำนักระยะยาว” ใน *รายงานการประชุมสัมมนา “ลองสเตย์โอกาสทองของการท่องเที่ยวไทยภาคเหนือ”* (หน้า 7-13). วันที่ 29 เมษายน พ.ศ. 2553
- มหาวิทยาลัยราชภัฏสวนสุนันทา. (2551). *รูปแบบที่พักแบบพำนักระยะยาวที่เหมาะสมสำหรับประเทศไทย*. สำนักงานพัฒนาการท่องเที่ยว กระทรวงการท่องเที่ยวและการกีฬา
- วาริษฐ์ มัชยมนบุตร. (2550 (ก)). *เหลียวหลังแลหน้า การท่องเที่ยวพำนักระยะยาวของนักท่องเที่ยวชาวญี่ปุ่นในจังหวัดเชียงใหม่ ในโอกาส ความสัมพันธ์ 120 ปี ประเทศไทย – ประเทศญี่ปุ่น*. เข้าถึงเมื่อ 30 กันยายน 2553 จากเว็บไซต์ <http://www.oknation.net/blog/print.php?id=111817>
- วาริษฐ์ มัชยมนบุตร. (2550 (จ)). *รูปแบบการท่องเที่ยวพำนักระยะยาวสำหรับนักท่องเที่ยวชาวญี่ปุ่นในจังหวัดเชียงใหม่*. เข้าถึงเมื่อ 30 กันยายน 2553 จากเว็บไซต์ [http://www.estudytourism.com/TourismJournal/long-stay\\_in\\_CNX\\_sent\\_to\\_MSU.pdf](http://www.estudytourism.com/TourismJournal/long-stay_in_CNX_sent_to_MSU.pdf)
- สถาบันวิจัยและให้คำปรึกษา มหาวิทยาลัยธรรมศาสตร์. (2545). *แนวทางการส่งเสริมและพัฒนาการท่องเที่ยวพำนักระยะยาว: กรณีศึกษาเฉพาะนักท่องเที่ยวอายุ 50 ปีขึ้นไป ที่เดินทางมาพักผ่อน*. สถาบันวิจัยและให้คำปรึกษา มหาวิทยาลัยธรรมศาสตร์. กรุงเทพมหานคร
- หอการค้าจังหวัดเชียงใหม่. (2554). *Long Stay*. เข้าถึงเมื่อ 30 กันยายน 2553 จากเว็บไซต์ <http://www.chiangmaichamber.com>